

## Единый государственный экзамен по ГЕОГРАФИИ Демонстрационный вариант

### Инструкция по выполнению работы

На выполнение экзаменационной работы по географии дается 3 часа (180 минут). Экзаменационная работа по географии состоит из 3 частей, содержащих 72 задания.

Часть 1 включает 60 заданий (А1-А60). К каждому заданию дается 4 ответа, только один из которых правильный.

Часть 2 содержит 7 заданий, где ответом является одно слово или число. Слова записываются в падеже, требуемом по смыслу.

Часть 3 включает 5 заданий, требующих дать развернутый ответ на поставленный вопрос. Ответы записывайте разборчиво.

Внимательно прочитайте каждый вопрос и предлагаемые к нему варианты ответа. Отвечайте только после того, как вы поняли вопрос и проанализировали все варианты ответа.

Выполняйте задания в том порядке, в котором они даны. Если какое-то задание вызывает у вас затруднение, пропустите его. К пропущенным заданиям можно будет вернуться, если у вас останется время.

Для получения отметки "3" достаточно правильно выполнить любые 20 заданий.

Для получения отметки «4» или «5» необходимо выполнять задания из частей 1, 2 и 3. При этом не требуется выполнить все задания работы, но для получения отметки «5» среди верно выполненных должно быть хотя бы одно задание из Части 3.

**Желаем успеха!**

**ЧАСТЬ 1**

*При выполнении заданий укажите в бланке ответов цифру, которая обозначает выбранный Вами ответ, поставив знак «х» в соответствующей клетке бланка для каждого задания (А1-А60).*

А1. Продолжительность дня и ночи в течение года больше всего изменяется в

- 1) экваториальных широтах
- 2) тропических широтах
- 3) умеренных широтах
- 4) полярных широтах

А2. К метаморфическим горным породам относится

- 1) гранит
- 2) базальт
- 3) мрамор
- 4) известняк

А3. Какое из следующих утверждений является верным?

- 1) Цифрой 3 на карте (рис. 1) обозначены горы Кордильеры.
- 2) Цифрой 7 на карте (рис. 1) обозначены Великие равнины.
- 3) Цифрой 4 на карте (рис. 1) обозначено Среднесибирское плоскогорье.
- 4) Цифрой 6 на карте (рис. 1) обозначен вулкан Килиманджаро.

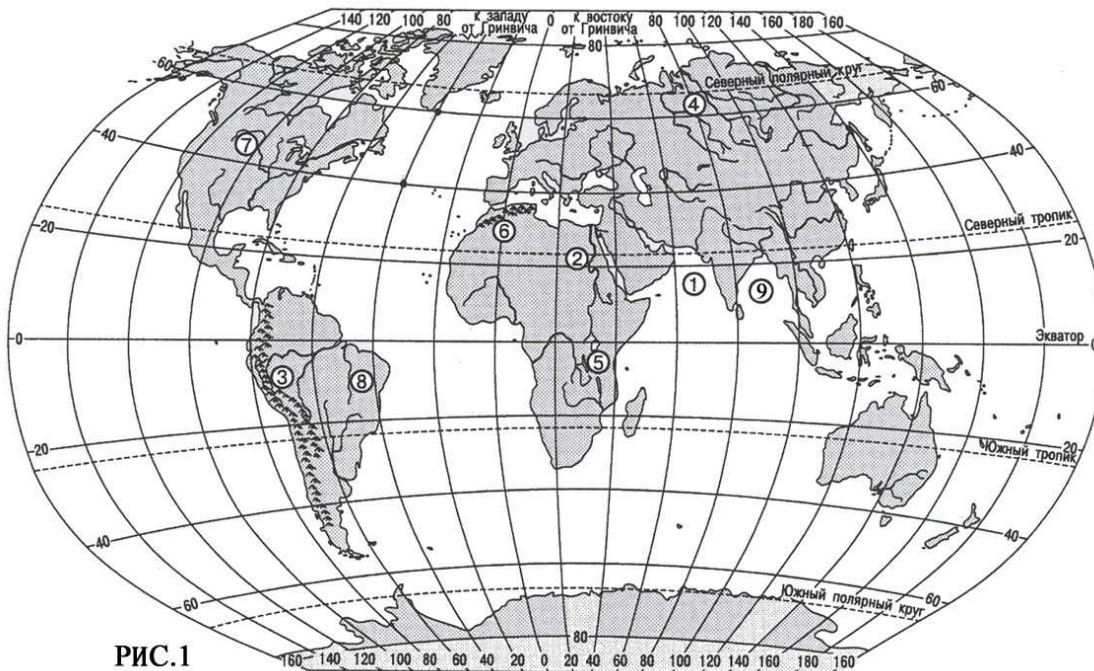


РИС.1

A4. Самым глубоким озером мира является

- 1) Каспийское море
- 2) озеро Байкал
- 3) озеро Виктория
- 4) озеро Чад

A5. На карте (рис.1) цифрой

- 1) 1 обозначен Персидский залив
- 2) 5 обозначено озеро Титикака
- 3) 2 обозначена река Конго
- 4) 9 обозначен Бенгальский залив

A6. Какое из следующих утверждений является верным?

- 1) Нижняя, наиболее плотная часть атмосферы высотой до 18 км называется стратосферой.
- 2) В составе атмосферы преобладает азот.
- 3) Температура воздуха в тропосфере увеличивается с высотой.
- 4) Атмосферное давление увеличивается с высотой.

A7. Наиболее ярко смена времен года выражена в

- 1) экваториальном поясе
- 2) тропическом поясе
- 3) умеренном поясе
- 4) арктическом поясе

A8. Страусы являются представителями фауны

- 1) тропических пустынь
- 2) саванн
- 3) влажных экваториальных лесов
- 4) жестколистных вечнозеленых лесов и кустарников

A9. В умеренном поясе к югу от лесной зоны расположена зона

- 1) тайги
- 2) лесостепей и степей
- 3) лесотундр и тундр
- 4) высотной поясности

A10. Крупные месторождения железной руды в России расположены

- 1) в Белгородской области и в Карелии
- 2) в Вологодской области и в Поволжье
- 3) на Дальнем Востоке
- 4) в республике Коми

A11. Самые мягкие зимы в России наблюдаются

- 1) в Поволжье
- 2) в Приморье
- 3) на Урале
- 4) в Калининградской области

A12. Ареал распространения какого языка показан раскраской, обозначенной цифрой 4 на карте (рис. 2)?

- 1) французского
- 2) китайского
- 3) английского
- 4) испанского

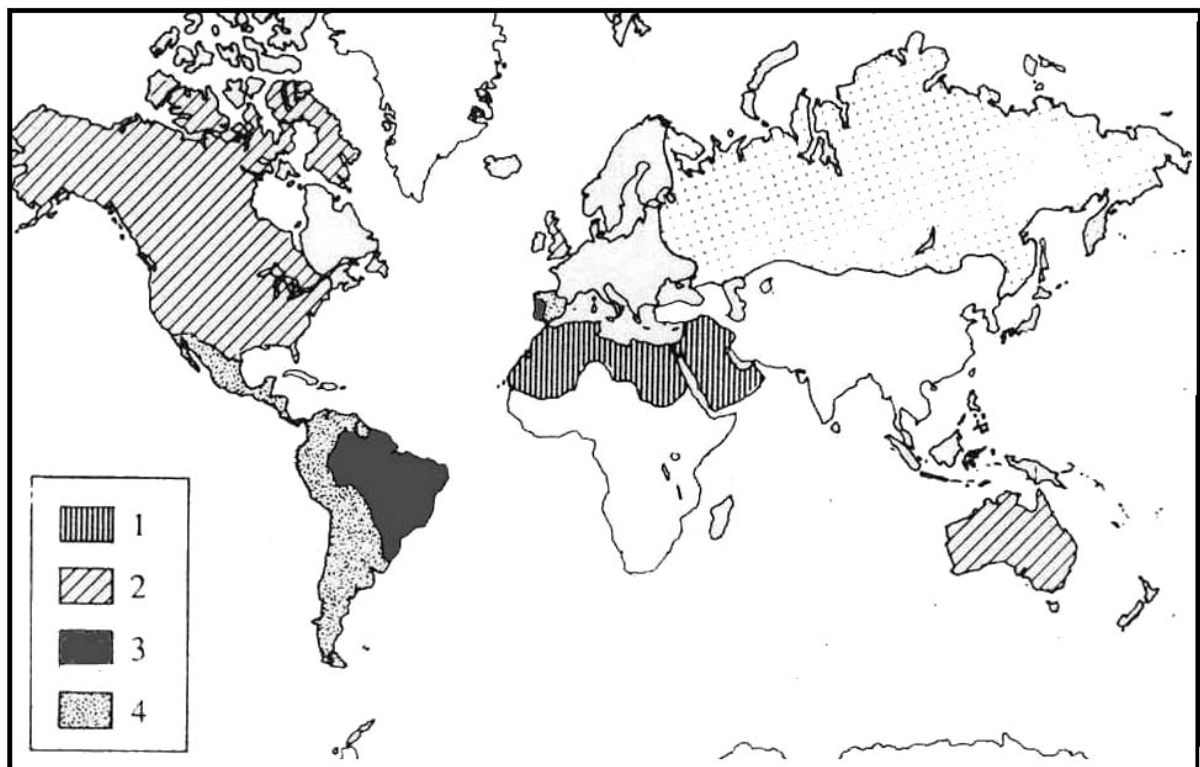


рис. 2

A13. Какая общая черта объединяет города: Лос-Анджелес, Лондон, Шанхай и Сеул?

- 1) являются крупными портами
- 2) являются крупнейшими городами-миллионерами
- 3) расположены в бассейне Тихого океана
- 4) являются столицами

A14. Все три государства: Великобритания, Швеция и Финляндия, – являются

- 1) членами ОПЕК
- 2) членами НАТО
- 3) членами ЕС
- 4) нейтральными странами

A15. Как повлияла НТР на структуру материального производства?

- 1) Возросла доля промышленности и уменьшилась доля сельского хозяйства.
- 2) В структуре промышленности возросла доля добывающих отраслей.
- 3) В структуре сельского хозяйства возросла доля растениеводства.
- 4) В грузообороте возросла доля железнодорожного транспорта.

A16. Повышенной энергоемкостью отличается производство

- 1) свинца
- 2) медно-никелевого концентрата
- 3) алюминия
- 4) чугуна

A17. Овцеводство развито преимущественно в районах

- 1) развитого земледелия
- 2) лесной зоны
- 3) сухих степей, предгорий, полупустынь
- 4) распространения пойменных лугов

A18. В структуре экспорта России основная доля принадлежит

- 1) продукции машиностроения
- 2) минеральным продуктам
- 3) продукции химической промышленности
- 4) древесине и целлюлозно-бумажным изделиям

A19. К исчерпаемым возобновимым природным ресурсам относят

- 1) природный газ
- 2) плодородие почв
- 3) энергию приливов
- 4) лесные ресурсы

A20. Пример какой из указанных ниже стран опровергает тезис о том, что ресурсообеспеченность является определяющим фактором высокого уровня экономического развития страны?

- 1) США
- 2) Канада
- 3) Япония
- 4) Австралия

A21. Какая форма особо охраняемых территорий выполняет одновременно функции охраны природы и рекреационную?

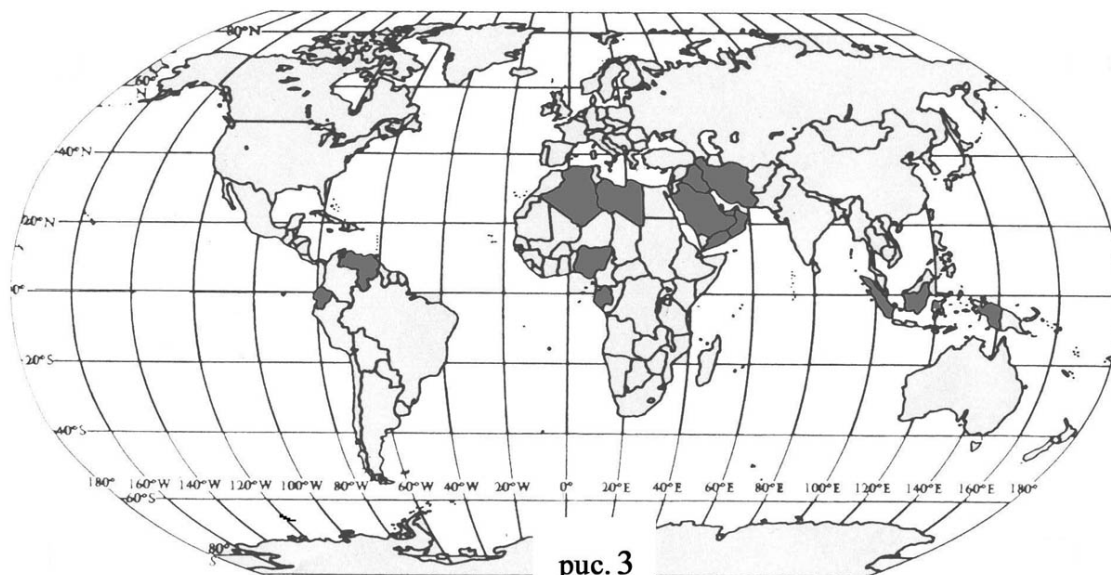
- 1) заповедник
- 2) заказник
- 3) памятник природы
- 4) национальный парк

A22. Высокие показатели валового внутреннего продукта на душу населения, высокая доля непроемленной сферы в структуре хозяйства, преобладание обрабатывающих отраслей в структуре промышленности характерны для

- 1) новых индустриальных стран
- 2) наименее развитых развивающихся стран
- 3) нефтеэкспортирующих развивающихся стран
- 4) всех развивающихся стран

A23. Какие страны показаны на карте (рис.3)?

- 1) новые индустриальные страны
- 2) ключевые развивающиеся страны
- 3) страны – члены ОПЕК
- 4) монархии



A24. Что характерно для стран Латинской Америки?

- 1) относительная бедность природными ресурсами
- 2) однородность этнического состава населения
- 3) наиболее высокий среди развивающихся стран уровень индустриализации
- 4) развитая транспортная сеть

A25. Австралия характеризуется

- 1) бедностью природных ресурсов
- 2) небольшой численностью и плотностью населения при невысоком уровне рождаемости
- 3) преобладанием сельского хозяйства в структуре экономики страны
- 4) преобладанием продукции машиностроения в структуре экспорта

A26. Самые низкие показатели естественного прироста населения среди стран СНГ имеет

- 1) Азербайджан
- 2) Казахстан
- 3) Молдавия
- 4) Украина

A27. В какой из названных групп все государства имеют сухопутную границу с Россией?

- |             |            |             |            |
|-------------|------------|-------------|------------|
| 1) Норвегия | 2) Украина | 3) Норвегия | 4) Швеция  |
| Финляндия   | Румыния    | Болгария    | Польша     |
| Казахстан   | Австрия    | Турция      | Афганистан |

A28. Какое из следующих утверждений является верным?

- 1) Н. Пржевальский проводил свои географические исследования в Азии.
- 2) Первым Южного полюса достиг Ф. Нансен.
- 3) Америка получила название от своих коренных жителей – индейцев.
- 4) Первым Северного полюса достиг Р. Амундсен.

A29. Наиболее многочисленными народами России являются

- 1) русские, украинцы и татары
- 2) русские, калмыки и башкиры
- 3) татары, чуваша и русские
- 4) русские, буряты и белорусы

A30. Население России характеризуется

- 1) высокими показателями естественного прироста
- 2) преобладанием сельского населения
- 3) преобладанием мужчин в половой структуре
- 4) неравномерным размещением по территории страны

А31. Какое из следующих утверждений является верным?

- 1) Важным районом черной металлургии является Поволжье.
- 2) Крупнейшим районом тяжелого машиностроения является Урал.
- 3) Крупным районом добычи газа является Центральная Россия.
- 4) Важным районом цветной металлургии легких металлов является Северный Кавказ.

А32. Главным районом производства зерна в России является

- 1) Нечерноземье
- 2) Приморье
- 3) Южная Россия
- 4) Восточная Сибирь

А33. В Западной Сибири отсутствует природная зона

- 1) широколиственных лесов
- 2) лесостепей и степей
- 3) тайги
- 4) лесотундры и тундры

А34. Наибольшей пестротой национального состава характеризуется

- 1) Центральная Россия
- 2) Европейский Северо-Запад
- 3) Северный Кавказ
- 4) Восточная Сибирь

А35. Какая отрасль промышленности является отраслью специализации Центральной России?

- 1) нефтяная
- 2) угольная
- 3) химическая
- 4) лесная

А36. Остров Тасмания расположен у берегов

- 1) Африки
- 2) Азии
- 3) Северной Америки
- 4) Австралии

А37. Государство Таиланд расположено в

- 1) Африке
- 2) Азии
- 3) Латинской Америке
- 4) Океании



А38. Чем объясняется тот факт, что расстояния от центра Земли до полюсов меньше расстояния от центра Земли до экватора в среднем на 21 км?

- 1) осевым вращением Земли
- 2) особенностями внутреннего строения Земли
- 3) наличием ледниковых "шапок" у полюсов
- 4) сжатием земной коры из-за низких температур

А39. Что повлияло на формирование рельефа описанной ниже территории?

"Взгляду открылась территория, покрытая холмами с пологими склонами. Холмы и гряды, сложенные обломками горных пород, поросли елями и соснами. Встречались нагромождения камней. Удивляло обилие озер, неглубоких, часто соединенных протоками".

- 1) древнее оледенение
- 2) речная эрозия
- 3) процессы выветривания
- 4) недавние горообразовательные процессы

А40. В каком из высказываний идет речь о климате?

- 1) Во время ливня, во второй половине дня выпала треть месячной нормы осадков.
- 2) В течение суток давление будет падать, влажность увеличится, температура сильно не изменится.
- 3) Постоянно дующие с океана ветры способствуют выпадению осадков в Англии в течение всего года.
- 4) С северо-запада движется циклон, который принесет небольшое понижение температуры и осадков.

А41. На какой равнине России больше форм рельефа, созданных четвертичными оледенениями?

- 1) на Среднесибирском плоскогорье
- 2) на Западно-Сибирской равнине
- 3) на Русской равнине
- 4) на Прикаспийской низменности

А42. Средняя плотность населения мира составляет

- 1) 100 чел/ кв.км
- 2) 45 чел/ кв.км
- 3) 25 чел/ кв.км
- 4) 10 чел/ кв.км

A43. Влияние какого фактора на размещение хозяйства ослабло в эпоху НТР?

- 1) трудовых ресурсов
- 2) сырьевого
- 3) транспортного
- 4) водного

A44. Причиной тяготения черной металлургии мира к морским портам является

- 1) потребность в воде
- 2) ориентация на дешевую импортную руду
- 3) развитие металлоемкого судостроения
- 4) рост экспорта чугуна и стали

A45. Крупнейшим производителем кукурузы в мире является

- 1) Канада
- 2) США
- 3) Аргентина
- 4) Китай

A46. Первое место в мире по запасам угля занимает

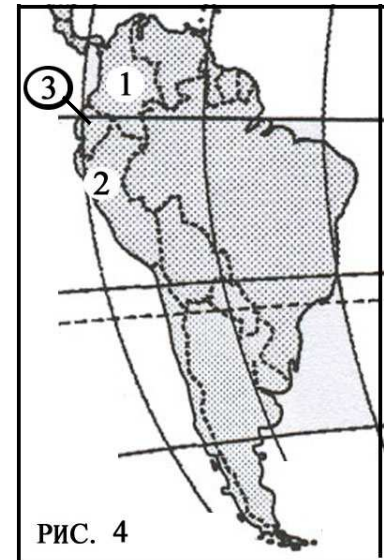
- 1) Бразилия
- 2) Китай
- 3) США
- 4) Индия

A47. Причиной выпадения кислотных дождей является

- 1) разрушение озонового слоя атмосферы
- 2) применение твердой углекислоты для рассеивания облаков
- 3) чрезмерное использование минеральных удобрений в странах Западной Европы и Северной Америки
- 4) выброс соединений серы в атмосферу металлургическими предприятиями и ТЭС

A48. На карте (рис.4) цифрами 1, 2, 3 показаны соответственно

- 1) Венесуэла, Перу и Боливия
- 2) Венесуэла, Эквадор и Перу
- 3) Колумбия, Перу и Эквадор
- 4) Колумбия, Эквадор и Боливия



A49. Страны тропической Африки характеризуются

- 1) самым низким уровнем индустриализации в мире
- 2) ведущей ролью промышленности в экономике
- 3) высоким уровнем развития непроемственной сферы хозяйства
- 4) ведущей ролью железных дорог в грузообороте

A50. Индия характеризуется

- 1) однородностью этнического состава населения
- 2) ведущей ролью легкой и пищевой промышленности в хозяйстве
- 3) ведущей ролью животноводства в сельском хозяйстве
- 4) отсутствием единого экономического центра

A51. Основным видом минеральных богатств Армении являются

- 1) железные руды
- 2) медные руды
- 3) калийные соли
- 4) фосфориты

A52. Самая южная точка России находится на границе с

- 1) Грузией
- 2) Туркменистаном
- 3) Азербайджаном
- 4) КНДР

A53. Экспедиция под командованием Ф.Ф. Беллинсгаузена и М.П. Лазарева

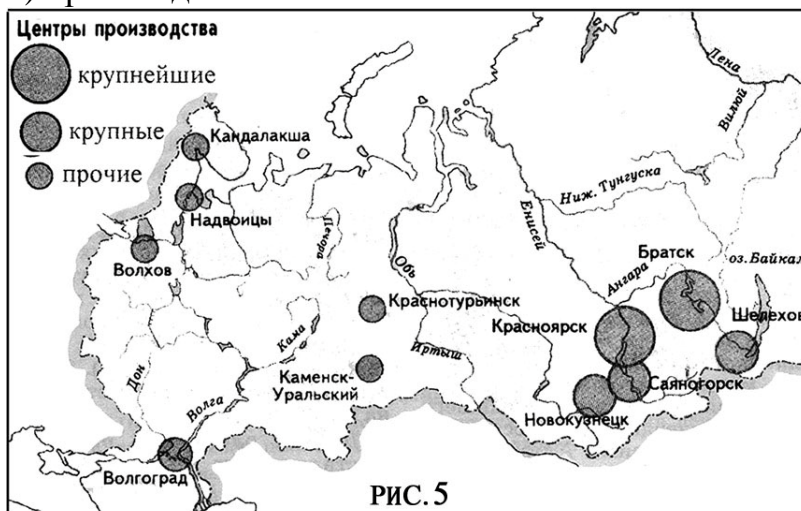
- 1) открыла пролив между Азией и Америкой
- 2) открыла Северный морской путь
- 3) открыла Антарктиду
- 4) первой достигла Южного полюса

A54. Какой экономический район России характеризуется самой высокой долей городского населения?

- 1) Северный
- 2) Северо-Западный
- 3) Центральный
- 4) Дальневосточный

A55. На карте (рис. 5) показаны главные центры

- 1) черной металлургии
- 2) производства минеральных удобрений
- 3) выплавки меди
- 4) производства алюминия



A56. Какие отрасли специализации являются общими для Северного, Волго-Вятского и Уральского районов России?

- 1) транспортное машиностроение и цветная металлургия
- 2) металлообработка и рыбная промышленность
- 3) химическая и лесная промышленность
- 4) угольная промышленность и электроэнергетика

A57. Почему Кольский полуостров богат рудными полезными ископаемыми?

- 1) Он расположен в пределах кристаллического щита древней платформы.
- 2) В основании его территории лежит мощный слой осадочных пород чехла древней платформы.
- 3) Он подвергся воздействию всех четвертичных оледенений.
- 4) Он давно и хорошо изучен геологами.

А58. На реке Конго регулярно дважды в год происходит повышение уровня воды, потому что

- 1) ее бассейн расположен в области экваториального климата
- 2) весной и осенью на Восточно-Африканском плоскогорье тают ледники
- 3) река подпруживается нагонами воды из Гвинейского залива
- 4) зимний и летний муссоны дважды в год приносят осадки

А59. При движении от экватора на север зона влажных экваториальных лесов постепенно переходит в зону саванн, потому что

- 1) изменяется характер растительности
- 2) климат становится более сухим
- 3) почвы становятся более плодородными
- 4) увеличивается высота над уровнем моря

А60. Почему пищевая промышленность является главной отраслью специализации Европейского юга России?

- 1) Здесь сосредоточены потребители продукции отрасли.
- 2) Сельское хозяйство района производит разнообразное сырье для этой отрасли.
- 3) Район обеспечен трудовыми ресурсами.
- 4) Район имеет выход к морю.

## ЧАСТЬ 2

*Ответом на задания этой части будет некоторое число. Это число надо записать в бланке ответов рядом с номером задания (В1-В7), начиная с первой клеточки. Каждую цифру пишете в отдельной клеточке.*

В1. Какая из обозначенных на карте (рис. 6) точек имеет координаты  $53^{\circ}$  ю. ш. и  $38^{\circ}$  з. д. ?

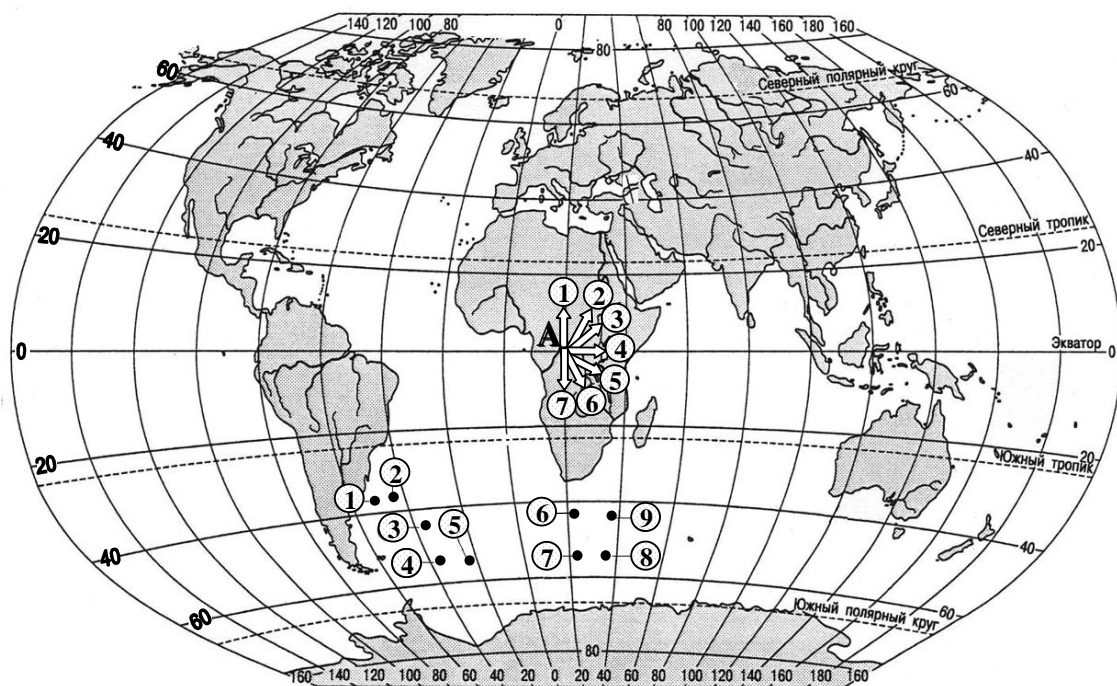


РИС. 6

В2. Определите, во сколько часов по местному времени совершит посадку в Екатеринбурге (4-ый часовой пояс) самолет, вылетевший из Москвы в 11.00 по московскому времени и находившийся в полете 2 часа.

В3. 1 сантиметр на карте масштаба 1:500000 соответствует ... км на местности.



В4. Для того чтобы попасть из точки А на берегу реки (рис. 7) к ветряной мельнице, надо идти по азимуту ... градусов.

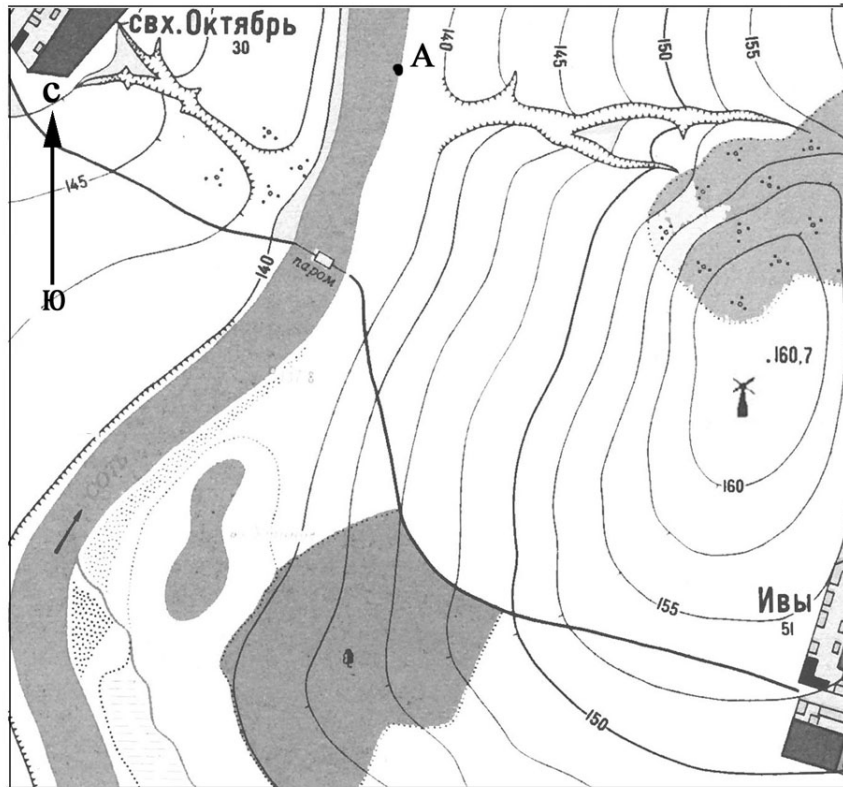


рис. 7

В5. В каком из показанных стрелками на карте (рис. 6) направлений нужно двигаться из точки А, чтобы совершить кругосветное путешествие, сохраняя неизменным направление движения относительно сторон горизонта?

В6. Какой цифрой обозначены на карте (рис. 8) горы, строение которых показано на врезке карты?

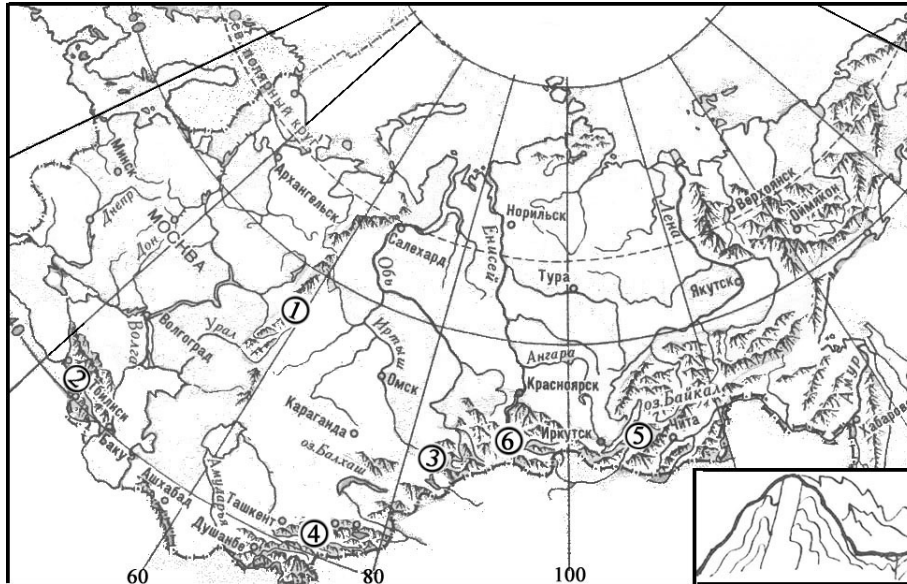


РИС. 8

В7. По табл. 1. определите величину (в тыс. человек) естественного прироста населения страны за год.

Таблица 1.

Год	Рождаемость тыс. чел.	Смертность тыс. чел.	Эмиграция тыс. чел.	Иммиграция тыс. чел.	Население тыс. чел.
1998	—	—	—	—	2000
1999	28	22	1	3	2008

**ЧАСТЬ 3**

*Для ответов на задания этой части используйте специальный бланк. Запишите сначала номер задания (С1 и т.д.), а затем запишите не только ответ на поставленный вопрос, но и весь ход Ваших рассуждений. Ответы записывайте разборчиво.*

С1. Определите высоту Солнца над горизонтом в день летнего солнцестояния в полдень в Санкт-Петербурге. Где еще на Земле в этот день в полдень Солнце будет находиться на такой же высоте над горизонтом?

С2. Объясните, почему на экваторе количество суммарной солнечной радиации, приходящейся на 1 кв. см в год меньше, чем в пустыне Сахара.

С3. Объясните, почему производство алюминия стало отраслью международной специализации Канады.

С4. Объясните, почему в Мурманской области самая высокая в России доля городского населения.

С5. Определите, к какой стране относится следующее описание:

"Эта страна, относящаяся к странам переселенческого капитализма входит в состав Британского содружества, имеет две границы с одной и той же страной, обладает разнообразными природными ресурсами и имеет два государственных языка".

***Инструкция по проверке и оценке работ учащихся по географии***

В работе используются задания с выбором ответа, с кратким ответом (одно-два слова или число) и открытым ответом.

**ЧАСТЬ 1**

Задание с выбором ответа считается выполненным верно, если учащийся указал код верного ответа. Во всех остальных случаях:

- выбран другой ответ
- выбрано два или больше ответов (среди которых может быть правильный)
- ответ на вопрос вообще отсутствует

задание не считается выполненным

№ задания	Верный ответ	№ задания	Верный ответ	№ задания	Верный ответ	№ задания	Верный ответ
A1	4	A16	3	A31	2	A46	2
A2	3	A17	3	A32	3	A47	4
A3	2	A18	2	A33	1	A48	3
A4	2	A19	4	A34	3	A49	1
A5	4	A20	3	A35	3	A50	2
A6	2	A21	4	A36	4	A51	2
A7	3	A22	1	A37	2	A52	3
A8	3	A23	3	A38	1	A53	3
A9	2	A24	3	A39	1	A54	2
A10	1	A25	2	A40	3	A55	4
A11	4	A26	4	A41	3	A56	3
A12	4	A27	1	A42	2	A57	1
A13	2	A28	1	A43	2	A58	1
A14	3	A29	1	A44	2	A59	2
A15	1	A30	4	A45	2	A60	2

**ЧАСТЬ 2**

Задание с кратким ответом считается верно выполненным, если число, записанное в бланке ответов учащимся, совпадает с ответом, указанным в таблице ответов для этого задания.

№ задания	Верный ответ
B1	<b>4</b>
B2	<b>15</b>
B3	<b>5</b>
B4	<b>135</b>
B5	<b>4</b>
B6	<b>2</b>
B7	<b>6</b>

**ЧАСТЬ 3**

Задание с открытым ответом считается верно выполненным, если в ответе учащегося содержатся указанные в эталонах ответов на открытые задания элементы ответа.

**C1.** Задание считается выполненным, если не только указаны ответы, но и приводятся вычисления, путем которых они получены.

- 1) Полуденная высота Солнца над горизонтом над данной параллели равна разности между высотой Солнца над параллелью, над которой оно стоит в зените и разницей в широте между этими параллелями. Так как в день летнего солнцестояния Солнце в полдень находится в зените над северным тропиком (параллель  $23,5^\circ$  с.ш.) то высота Солнца над горизонтом в Санкт-Петербурге в день летнего солнцестояния составит  $90^\circ - (60^\circ - 23,5^\circ) = 53,5^\circ$ .
- 2) Полуденная высота Солнца над горизонтом одинакова на параллелях, расположенных на одинаковом расстоянии (выраженном в градусах) от параллели, над которой Солнце стоит в зените. Санкт-Петербург находится от тропика на расстоянии  $60^\circ - 23,5^\circ = 36,5^\circ$ . На расстоянии  $36,5$  от северного тропика расположена параллель  $23,5^\circ - 36,5^\circ = -13^\circ$  (параллель  $13^\circ$  ю.ш.).

**C2.**

Ответ может быть дан в произвольной форме, но должен называть две причины:

- 1) пониженная прозрачность (повышенная облачность) атмосферы в областях экваториального климата;

2) большая чем в экваториальных широтах продолжительность светового дня в тропиках в летний период.

Задание может считаться выполненным если в ответе называются обе или только первая причина.

### **С3.**

Ответ может быть дан в произвольной форме, но в нем должно быть указано, что

1) производство алюминия является очень энергоемким;

2) в Канаде производится большое количество электроэнергии;

3) в Канаде значительная часть электроэнергии производится на ГЭС (с невысокой себестоимостью).

Задание может считаться выполненным, если в ответе указаны все три или первые два элемента.

### **С4.**

Ответ может быть дан в произвольной форме. Задание может считаться выполненным, если в ответе в качестве основной причины указано слабое развитие в Мурманской области сельского хозяйства из-за неблагоприятных природных условий для его развития.

### **С5.**

Задание может считаться выполненным, если в ответе правильно указано название страны – КАНАДА

#### ***Оценка выполнения работы учащимся по 5-балльной шкале***

При переводе количества выполненных заданий в пятибалльную школьную отметку, следует руководствоваться следующими критериями:

<b>Число верно выполненных заданий</b>	<b>Отметка</b>
более 56 (не менее одного задания из части 3)	"5"
40-56	"4"
20-39	"3"
менее 20	"2"