

**Основной государственный экзамен по ФИЗИКЕ****Пояснения к демонстрационному варианту контрольных измерительных материалов основного государственного экзамена 2021 года**

При ознакомлении с демонстрационным вариантом 2021 г. следует иметь в виду, что задания, включённые в демонстрационный вариант, не отражают всех элементов содержания, которые будут проверяться с помощью вариантов КИМ в 2021 г. Полный перечень элементов содержания, которые могут контролироваться на экзамене 2021 г., приведён в кодификаторе элементов содержания и требований к уровню подготовки обучающихся для проведения основного государственного экзамена по физике, размещённом на сайте: [www.fipi.ru](http://www.fipi.ru).



**В демонстрационном варианте представлены конкретные примеры заданий, не исчерпывающие всего многообразия возможных формулировок заданий на каждой позиции варианта экзаменационной работы.**

Назначение демонстрационного варианта заключается в том, чтобы дать возможность любому участнику экзамена и широкой общественности составить представление о структуре будущей экзаменационной работы, количестве и форме заданий, об уровне их сложности. Приведённые критерии оценки выполнения заданий с развёрнутым ответом, включённые в этот вариант, позволят составить представление о требованиях к полноте и правильности записи развёрнутого ответа.

Эти сведения дают будущим участникам экзамена возможность выработать стратегию подготовки к сдаче экзамена по физике в 2021 г.

**«УТВЕРЖДАЮ»**

Директор

ФГБНУ «Федеральный институт педагогических измерений»



О.А. Решетникова

«10» *сентября* 2020 г.**«СОГЛАСОВАНО»**

Председатель

Научно-методического совета ФГБНУ «ФИПИ» по физике

М.Н. Стриханов

«10» *сентября* 2020 г.**Государственная итоговая аттестация по образовательным программам основного общего образования в форме основного государственного экзамена (ОГЭ)****Демонстрационный вариант контрольных измерительных материалов основного государственного экзамена 2021 года по ФИЗИКЕ**

подготовлен Федеральным государственным бюджетным научным учреждением

«ФЕДЕРАЛЬНЫЙ ИНСТИТУТ ПЕДАГОГИЧЕСКИХ ИЗМЕРЕНИЙ»

**Демонстрационный вариант  
контрольных измерительных материалов основного  
государственного экзамена 2021 года  
по ФИЗИКЕ**

**Инструкция по выполнению работы**

На выполнение экзаменационной работы по физике отводится 3 часа (180 минут). Экзаменационная работа включает в себя 25 заданий.

Ответы к заданиям 1, 2, 4, 11–14, 16, 18 и 19 записываются в виде последовательности цифр. Ответом к заданиям 3 и 15 является одна цифра, которая соответствует номеру правильного ответа. Ответы к заданиям 5–10 записываются в виде целого числа или конечной десятичной дроби с учётом указанных в ответе единиц. Ответ запишите в поле ответа в тексте работы, а затем перенесите в бланк ответов № 1. Единицы измерения в ответе указывать не надо.

К заданиям 17, 20–25 следует дать развёрнутый ответ. Задания выполняются на бланке ответов № 2. Запишите сначала номер задания, а затем ответ на него. Ответы записывайте чётко и разборчиво. Задание 17 экспериментальное, и для его выполнения необходимо воспользоваться лабораторным оборудованием.

При вычислениях разрешается использовать линейку и непрограммируемый калькулятор.

Все бланки заполняются яркими чёрными чернилами. Допускается использование гелевой или капиллярной ручки.

При выполнении заданий можно пользоваться черновиком. **Записи в черновике, а также в тексте контрольных измерительных материалов не учитываются при оценивании работы.**

Баллы, полученные Вами за выполненные задания, суммируются. Постарайтесь выполнить как можно больше заданий и набрать наибольшее количество баллов.

После завершения работы проверьте, чтобы ответ на каждое задание в бланках ответов № 1 и № 2 был записан под правильным номером.

*Желаем успеха!*

Ниже приведены справочные данные, которые могут понадобиться Вам при выполнении работы.

<b>Десятичные приставки</b>		
Наименование	Обозначение	Множитель
гига	Г	$10^9$
мега	М	$10^6$
кило	к	$10^3$
гекто	г	$10^2$
санти	с	$10^{-2}$
милли	м	$10^{-3}$
микро	мк	$10^{-6}$
нано	н	$10^{-9}$

<b>Константы</b>	
ускорение свободного падения на Земле	$g = 10 \frac{\text{м}}{\text{с}^2}$
гравитационная постоянная	$G = 6,7 \cdot 10^{-11} \frac{\text{Н} \cdot \text{м}^2}{\text{кг}^2}$
скорость света в вакууме	$c = 3 \cdot 10^8 \frac{\text{м}}{\text{с}}$
элементарный электрический заряд	$e = 1,6 \cdot 10^{-19} \text{ Кл}$

<b>Плотность</b>			
бензин	$710 \frac{\text{кг}}{\text{м}^3}$	древесина (сосна)	$400 \frac{\text{кг}}{\text{м}^3}$
спирт	$800 \frac{\text{кг}}{\text{м}^3}$	парафин	$900 \frac{\text{кг}}{\text{м}^3}$
керосин	$800 \frac{\text{кг}}{\text{м}^3}$	лёд	$900 \frac{\text{кг}}{\text{м}^3}$
масло машинное	$900 \frac{\text{кг}}{\text{м}^3}$	алюминий	$2700 \frac{\text{кг}}{\text{м}^3}$
вода	$1000 \frac{\text{кг}}{\text{м}^3}$	мрамор	$2700 \frac{\text{кг}}{\text{м}^3}$
молоко цельное	$1030 \frac{\text{кг}}{\text{м}^3}$	цинк	$7100 \frac{\text{кг}}{\text{м}^3}$
вода морская	$1030 \frac{\text{кг}}{\text{м}^3}$	сталь, железо	$7800 \frac{\text{кг}}{\text{м}^3}$

глицерин	1260 $\frac{\text{кг}}{\text{м}^3}$	медь	8900 $\frac{\text{кг}}{\text{м}^3}$
ртуть	13 600 $\frac{\text{кг}}{\text{м}^3}$	свинец	11 350 $\frac{\text{кг}}{\text{м}^3}$

Удельная			
теплоёмкость воды	4200 $\frac{\text{Дж}}{\text{кг} \cdot ^\circ\text{C}}$	теплота парообразования воды	2,3·10 <sup>6</sup> $\frac{\text{Дж}}{\text{кг}}$
теплоёмкость спирта	2400 $\frac{\text{Дж}}{\text{кг} \cdot ^\circ\text{C}}$	теплота парообразования спирта	9,0·10 <sup>5</sup> $\frac{\text{Дж}}{\text{кг}}$
теплоёмкость льда	2100 $\frac{\text{Дж}}{\text{кг} \cdot ^\circ\text{C}}$	теплота плавления свинца	2,5·10 <sup>4</sup> $\frac{\text{Дж}}{\text{кг}}$
теплоёмкость алюминия	920 $\frac{\text{Дж}}{\text{кг} \cdot ^\circ\text{C}}$	теплота плавления стали	7,8·10 <sup>4</sup> $\frac{\text{Дж}}{\text{кг}}$
теплоёмкость стали	500 $\frac{\text{Дж}}{\text{кг} \cdot ^\circ\text{C}}$	теплота плавления олова	5,9·10 <sup>4</sup> $\frac{\text{Дж}}{\text{кг}}$
теплоёмкость цинка	400 $\frac{\text{Дж}}{\text{кг} \cdot ^\circ\text{C}}$	теплота плавления льда	3,3·10 <sup>5</sup> $\frac{\text{Дж}}{\text{кг}}$
теплоёмкость меди	400 $\frac{\text{Дж}}{\text{кг} \cdot ^\circ\text{C}}$	теплота сгорания спирта	2,9·10 <sup>7</sup> $\frac{\text{Дж}}{\text{кг}}$
теплоёмкость олова	230 $\frac{\text{Дж}}{\text{кг} \cdot ^\circ\text{C}}$	теплота сгорания керосина	4,6·10 <sup>7</sup> $\frac{\text{Дж}}{\text{кг}}$
теплоёмкость свинца	130 $\frac{\text{Дж}}{\text{кг} \cdot ^\circ\text{C}}$	теплота сгорания бензина	4,6·10 <sup>7</sup> $\frac{\text{Дж}}{\text{кг}}$
теплоёмкость бронзы	420 $\frac{\text{Дж}}{\text{кг} \cdot ^\circ\text{C}}$		

Температура плавления		Температура кипения при нормальном атмосферном давлении	
свинца	327 °С	воды	100 °С
олова	232 °С	спирта	78 °С
льда	0 °С		

Удельное электрическое сопротивление, $\frac{\text{Ом} \cdot \text{мм}^2}{\text{м}}$ (при 20 °С)			
серебро	0,016	никелин	0,4
медь	0,017	нихром (сплав)	1,1
алюминий	0,028	фехраль	1,2
железо	0,10		

**Нормальные условия:** давление 10<sup>5</sup> Па, температура 0 °С

*Ответом к заданиям 1, 2, 4, 11–14, 16, 18 и 19 является последовательность цифр. Последовательность цифр записывайте без пробелов, запятых и других дополнительных символов. Ответом к заданиям 3 и 15 является одна цифра, которая соответствует номеру правильного ответа. Ответом к заданиям 5–10 является число. Единицы измерения в ответе указывать не надо. Ответ запишите в поле ответа в тексте работы, а затем перенесите в БЛАНК ОТВЕТОВ № 1 справа от номера соответствующего задания, начиная с первой клеточки. Каждый символ пишите в отдельной клеточке в соответствии с приведёнными в бланке образцами. Ответы на задания 17, 20–25 запишите на БЛАНКЕ ОТВЕТОВ № 2.*

**1** Установите соответствие между физическими понятиями и их определениями или характеристиками. К каждой позиции первого столбца подберите соответствующую позицию из второго столбца и запишите в таблицу выбранные цифры под соответствующими буквами.

ФИЗИЧЕСКИЕ ПОНЯТИЯ	ОПРЕДЕЛЕНИЯ/ХАРАКТЕРИСТИКИ
А) радиоволна	1) заряд, проходящий через поперечное сечение проводника за единицу времени
Б) электрический ток	2) процесс распространения механических колебаний в твёрдой, жидкой и газообразной средах
В) электромагнитное поле	3) длинноволновая часть спектра электромагнитного излучения
	4) вид материи, посредством которого осуществляется взаимодействие между электрически заряженными частицами
	5) упорядоченное (направленное) движение заряженных частиц

Ответ:

А	Б	В

2

Первоначально покоящееся тело начинает двигаться равноускоренно. Установите соответствие между формулами для расчёта физических величин и названиями этих величин. В формулах использованы обозначения:  $m$  – масса тела;  $a$  – ускорение тела;  $t$  – время движения. К каждой позиции первого столбца подберите соответствующую позицию из второго столбца и запишите в таблицу выбранные цифры под соответствующими буквами.

ФОРМУЛЫ

A)  $\frac{at^2}{2}$

B)  $ma$

ФИЗИЧЕСКИЕ ВЕЛИЧИНЫ

- 1) равнодействующая сил, действующих на тело
- 2) средняя скорость
- 3) скорость тела в момент времени  $t$
- 4) путь, пройденный телом за время  $t$

Ответ:

А	Б

3

Вода в газообразном состоянии имеет во много раз меньшую плотность, чем вода в жидком состоянии при той же температуре. Чем объясняется этот факт?

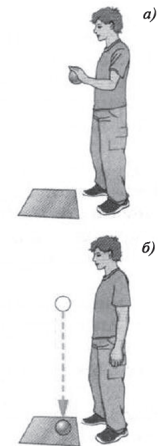
- 1) Молекулы жидкости расположены ближе друг к другу, чем в газе.
- 2) Молекулы жидкости имеют большую массу, чем молекулы газа.
- 3) Молекулы жидкости имеют большие размеры, чем молекулы газа.
- 4) Молекулы жидкости имеют меньшие размеры, чем молекулы газа.

Ответ:

4

Прочитайте текст и вставьте на места пропусков слова из приведённого списка.

Свинцовый шар подняли на некоторую высоту над свинцовой плитой и отпустили (рис. а). После того как шар ударился о свинцовую плиту, он остановился (рис. б). При ударе шар и плита немного (А) \_\_\_\_\_. При этом изменилось взаимное расположение частиц шара, а значит, изменилась и их (Б) \_\_\_\_\_ энергия. Если измерить температуру шара и плиты сразу после удара, то обнаружится, что они нагрелись. При нагревании тела увеличивается средняя (В) \_\_\_\_\_ энергия частиц. Следовательно, механическая энергия, которой обладал шар в начале опыта, перешла в (Г) \_\_\_\_\_ энергию.



Список слов:

- 1) внутренняя
- 2) кинетическая
- 3) потенциальная
- 4) механическая
- 5) электромагнитная
- 6) деформировались
- 7) наэлектризовались
- 8) увеличились

Запишите в таблицу выбранные цифры под соответствующими буквами.

Ответ:

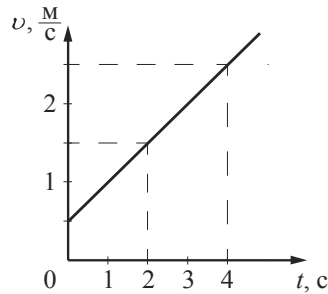
А	Б	В	Г

5

Мальчик и девочка тянут верёвку за противоположные концы. Девочка может тянуть с силой не более 50 Н, а мальчик – с силой 150 Н. С какой силой они могут натянуть верёвку, не сдвигаясь с места?

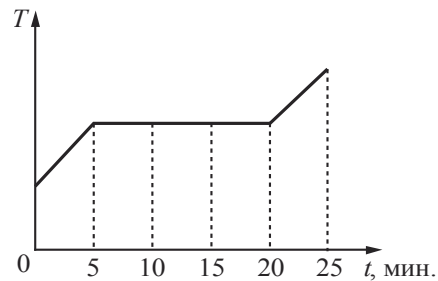
Ответ: \_\_\_\_\_ Н.

6 На рисунке представлен график зависимости скорости тела от времени. Во сколько раз увеличится модуль импульса тела за первую секунду?



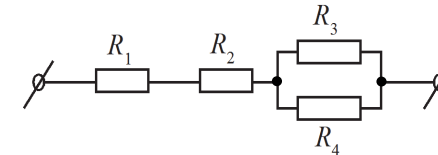
Ответ: в \_\_\_\_\_ раз(а).

7 В печь поместили некоторое количество алюминия. Диаграмма изменения температуры алюминия с течением времени показана на рисунке. Печь при постоянном нагреве передаёт алюминию каждую минуту количество теплоты, равное в среднем 1 кДж. Какое количество теплоты потребовалось для плавления алюминия?



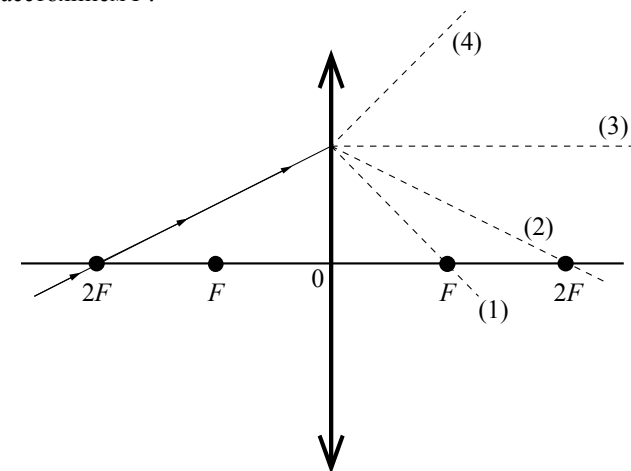
Ответ: \_\_\_\_\_ кДж.

8 Чему равно общее сопротивление участка цепи, изображённого на рисунке, если  $R_1 = 2 \text{ Ом}$ ,  $R_2 = 4 \text{ Ом}$ ,  $R_3 = 10 \text{ Ом}$ ,  $R_4 = 10 \text{ Ом}$ ?



Ответ: \_\_\_\_\_ Ом.

9 На рисунке изображён ход луча, падающего на тонкую линзу с фокусным расстоянием  $F$ .



Какая из линий – 1, 2, 3 или 4 – соответствует ходу прошедшего через линзу луча?

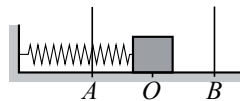
Ответ: \_\_\_\_\_.

**10** Используя фрагмент Периодической системы химических элементов Д.И. Менделеева, представленный на рисунке, определите, сколько нейтронов содержит ядро бора с массовым числом 11.

Li 3 Литий 6,94	Be 4 Бериллий 9,013	5 B Бор 10,82	6 C Углерод 12,011	7 N Азот 14,008	8 O Кислород 16	9 F Фтор 19
-----------------------	---------------------------	---------------------	--------------------------	-----------------------	-----------------------	-------------------

Ответ: \_\_\_\_\_.

**11** Пружинный маятник совершает незатухающие гармонические колебания между точками *A* и *B* (см. рисунок). Точка *O* соответствует положению равновесия маятника. Как изменяются скорость бруска и потенциальная энергия пружины маятника при переходе из точки *B* в точку *O*?



Для каждой величины определите соответствующий характер изменения:

- 1) увеличивается
- 2) уменьшается
- 3) не изменяется

Запишите в таблицу выбранные цифры для каждой физической величины. Цифры в ответе могут повторяться.

Скорость бруска	Потенциальная энергия пружины

**12** В процессе трения о шёлк стеклянная палочка приобрела положительный заряд. Как при этом изменилось количество заряженных частиц на палочке и шёлке при условии, что обмен атомами при трении не происходил?

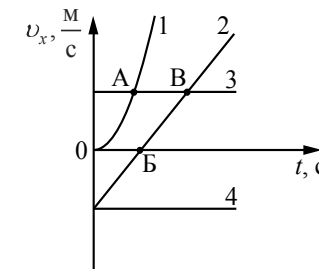
Для каждой величины определите соответствующий характер изменения:

- 1) увеличилась
- 2) уменьшилась
- 3) не изменилась

Запишите в таблицу выбранные цифры для каждой физической величины. Цифры в ответе могут повторяться.

Количество электронов на шёлке	Количество протонов в материале палочки

**13** На рисунке представлены графики зависимости проекции скорости  $v_x$  от времени  $t$  для четырёх тел, движущихся вдоль оси  $Ox$ .



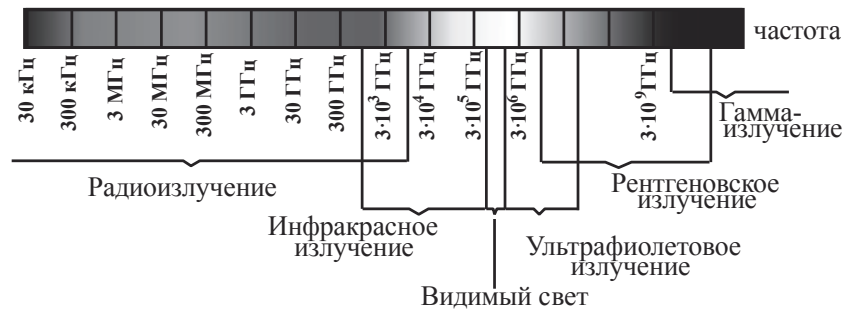
Используя рисунок, выберите из предложенного перечня **два** верных утверждения. Укажите их номера.

- 1) Тело 2 движется равноускоренно.
- 2) Тело 4 находится в состоянии покоя.
- 3) От начала отсчёта до момента времени, соответствующего точке *A* на графике, тело 3 по сравнению с телом 1 прошло больший путь.
- 4) Точка *B* на графике соответствует встрече тел 2 и 3.
- 5) Тело 1 начало своё движение из начала координат.

Ответ:

14

На рисунке представлена шкала электромагнитных волн.



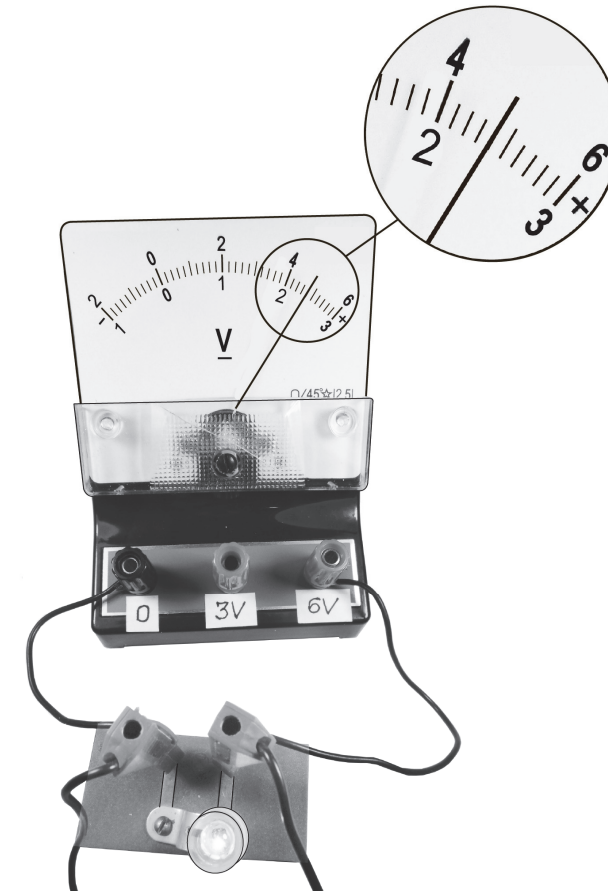
Используя данные шкалы, выберите из предложенного перечня **два** верных утверждения. Укажите их номера.

- 1) Электромагнитные волны частотой  $3 \cdot 10^3$  ГГц принадлежат только радиоизлучению.
- 2) Электромагнитные волны частотой  $5 \cdot 10^4$  ГГц принадлежат инфракрасному излучению.
- 3) Ультрафиолетовые лучи имеют большую длину волны по сравнению с инфракрасными лучами.
- 4) Электромагнитные волны длиной волны 1 м принадлежат радиоизлучению.
- 5) В вакууме рентгеновские лучи имеют большую скорость распространения по сравнению с видимым светом.

Ответ:

15

Запишите результат измерения электрического напряжения (см. рисунок), учитывая, что погрешность измерения равна цене деления вольтметра.



- 1)  $(2,4 \pm 0,2)$  В
- 2)  $(2,4 \pm 0,1)$  В
- 3)  $(4,4 \pm 0,1)$  В
- 4)  $(4,8 \pm 0,2)$  В

Ответ:

16

Используя две катушки, одна из которых подсоединена к источнику тока, а другая замкнута на амперметр, ученик изучал явление электромагнитной индукции. На рис. 1 представлена схема эксперимента, а на рис. 2 – показания амперметра для момента замыкания цепи с катушкой 1 (1), для установившегося постоянного тока, протекающего через катушку 1 (2), и для момента размыкания цепи с катушкой 1 (3).

Рис. 1

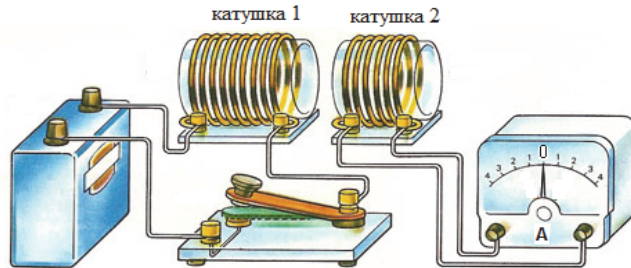
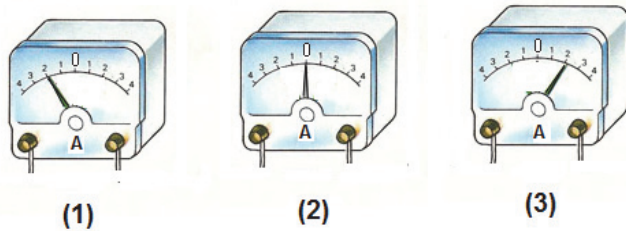


Рис. 2



Из предложенного перечня выберите **два** утверждения, соответствующих экспериментальным наблюдениям. Укажите их номера.

- 1) В моменты размыкания и замыкания цепи в катушке 2 возникает индукционный ток.
- 2) Сила индукционного тока зависит от величины магнитного потока, пронизывающего катушку.
- 3) В постоянном магнитном поле сила индукционного тока в катушке 2 принимает максимальное значение.
- 4) Экспериментальная установка позволяет наблюдать возникновение индукционного тока в катушке 2.
- 5) Величина индукционного тока зависит от магнитных свойств среды.

Ответ:

Для ответа на задание 17 используйте БЛАНК ОТВЕТОВ № 2. Запишите сначала номер задания, а затем ответ к нему.

17

Используя штатив с муфтой и лапкой, пружину, динамометр с пределом измерения 5 Н, линейку и набор из трёх грузов по 100 г каждый, соберите экспериментальную установку для исследования зависимости силы упругости, возникающей в пружине, от степени растяжения пружины. Определите растяжение пружины, подвесивая к ней поочерёдно один, два и три груза. Для определения веса грузов воспользуйтесь динамометром. Абсолютную погрешность измерения растяжения пружины с помощью линейки принять равной  $\pm 2$  мм, абсолютную погрешность измерения силы с помощью динамометра принять равной  $\pm 0,1$  Н.

В бланке ответов:

- 1) сделайте рисунок экспериментальной установки;
- 2) с учётом абсолютной погрешности укажите результаты измерения веса грузов и удлинения пружины для трёх случаев в виде таблицы (или графика);
- 3) сформулируйте вывод о зависимости силы упругости, возникающей в пружине, от степени растяжения пружины.

18

Установите соответствие между техническими устройствами и физическими закономерностями, лежащими в основе принципа их действия.

К каждой позиции первого столбца подберите соответствующую позицию из второго столбца и запишите в таблицу выбранные цифры под соответствующими буквами.

ТЕХНИЧЕСКИЕ УСТРОЙСТВА

ФИЗИЧЕСКИЕ ЗАКОНОМЕРНОСТИ

- |   |  |
|---|--|
| <p>А) U-образный манометр<br/>Б) пружинный динамометр</p> | <p>1) зависимость гидростатического давления от высоты столба жидкости<br/>2) условие равновесия рычага<br/>3) зависимость силы упругости от степени деформации тела<br/>4) изменение атмосферного давления при подъёме в горы</p> |
|---|--|

Ответ:

А	Б



**Прочитайте текст и выполните задания 19 и 20.**

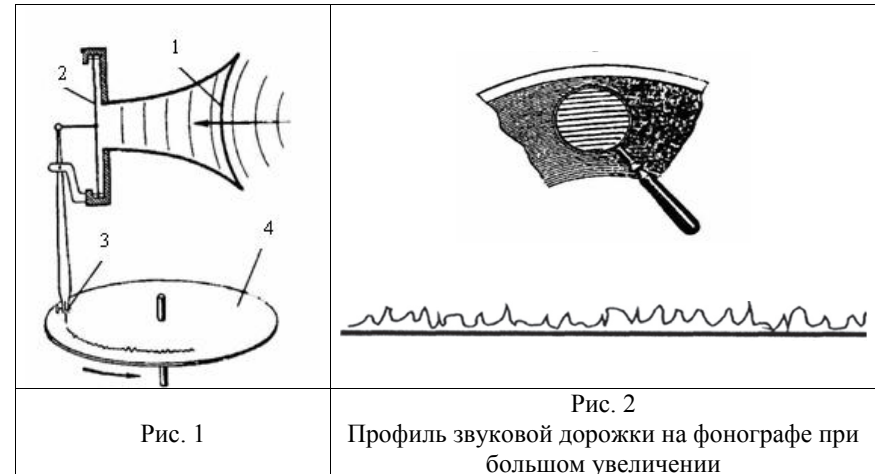
**Открытие звукозаписи**

Люди издавна стремились если не сохранить звук, то хотя бы как-то его зафиксировать. И когда 12 августа 1877 года Томас Эдисон пропел «Mary Had A Little Lamb...» («Был у Мэри маленький барашек...»), мир изменился: ведь песня про барашка стала первой в мировой истории фонограммой – записанным и воспроизведённым звуком. Благодаря возможности записывать и воспроизводить звуки появилось звуковое кино. Запись музыкальных произведений, рассказов и даже целых пьес на граммофонные или патефонные пластинки стала массовой формой звукозаписи.

На рисунке 1 дана упрощённая схема механического звукозаписывающего устройства. Звуковые волны от источника звука (певца, оркестра и т.д.) попадают в рупор 1, в котором была закреплена тонкая упругая пластинка 2, называемая мембраной. Под действием звуковой волны мембрана начинала колебаться. Колебания мембраны передавались связанному с ней резцу 3, остриё которого оставляло при этом на вращающемся диске 4 звуковую бороздку. Звуковая бороздка закручивалась по спирали от края диска к его центру. На рисунке 2 показан вид звуковых бороздок на пластинке, рассматриваемых через лупу и при большем увеличении.

Диск, на котором производилась звукозапись, изготавливался из специального мягкого воскового материала. С этого воскового диска гальванопластическим способом снимали медную копию (клише): использовалось осаждение на электроде чистой меди при прохождении электрического тока через раствор её солей. Затем с медной копии делали оттки на дисках из пластмассы. Так получали граммофонные пластинки.

При воспроизведении звука граммофонную пластинку ставят под иглу, связанную с мембраной граммофона, и приводят пластинку во вращение. Двигаясь по волнистой бороздке пластинки, конец иглы колеблется, вместе с ним колеблется и мембрана, причём эти колебания довольно точно воспроизводят записанный звук.



**19** Выберите *два* верных утверждения, которые соответствуют содержанию текста. Укажите их номера.

- 1) Мембрана рупора под действием звуковой волны совершает вынужденные колебания.
- 2) При получении клише с воскового диска используется химическое действие электрического тока.
- 3) Звуковая бороздка на вращающемся диске закручивается по спирали от центра диска к его краю.
- 4) Запись звука впервые проводилась на медных пластинах.
- 5) В звукозаписывающем устройстве Эдисона механическая энергия колеблющейся мембраны переходила в энергию звуковой волны.

Ответ:

Для ответов на задания 20–25 используйте БЛАНК ОТВЕТОВ № 2. Запишите сначала номер задания (20, 21 и т.д.), а затем ответ на него. Полный ответ на задания 20, 21 и 22 должен содержать не только ответ на вопрос, но и его развёрнутое, логически связанное обоснование.

- 20 В исторически первом приборе Эдисона для записи и воспроизведения звука (см. рисунок) звуковая дорожка размещалась по цилиндрической спирали на сменном вращающемся барабане (полом цилиндра). Звук записывался в форме дорожки, глубина которой была пропорциональна громкости звука.



Фонограф Эдисона

А что меняется в профиле звуковой дорожки при увеличении громкости звука при использовании дискового фонографа, рассмотренного в тексте? Ответ поясните.

- 21 В ванну с водой в одном случае помещают полено из сосны (плотность сосны –  $400 \text{ кг/м}^3$ ), а во втором случае – полено из дуба такой же массы (плотность дуба –  $700 \text{ кг/м}^3$ ). Сравните уровень воды в ванне в первом и во втором случаях. Ответ поясните. В обоих случаях вода из ванны не переливалась через край.

- 22 Теплее или холоднее воздуха кажется Вам вода, когда, искупавшись в жаркий день, Вы выходите из неё? Ответ поясните.

Для заданий 23–25 необходимо записать полное решение, включающее запись краткого условия задачи (Дано), запись формул, применение которых необходимо и достаточно для решения задачи, а также математические преобразования и расчёты, приводящие к числовому ответу.

- 23 Нагревательный элемент сделан из нихромовой проволоки длиной 8 м и площадью поперечного сечения  $0,05 \text{ мм}^2$ . Определите мощность, потребляемую нагревателем, при включении его в сеть с постоянным напряжением 220 В.

- 24 Шар массой 2 кг, движущийся со скоростью  $4 \frac{\text{м}}{\text{с}}$ , соударяется с шаром массой 3 кг, движущимся ему навстречу по той же прямой со скоростью  $2 \frac{\text{м}}{\text{с}}$ . После удара шары движутся вместе. Определите, какое количество теплоты выделилось в результате соударения.

- 25 В электропечи полностью расплавили слиток стали массой 1 т за 2,3 ч. Какова мощность электропечи, если известно, что до начала плавления сталь необходимо было нагреть на  $1500 \text{ }^\circ\text{C}$ ? Потерями энергии пренебречь.



Не забудьте перенести все ответы в бланки ответов № 1 и № 2 в соответствии с инструкцией по выполнению работы. Проверьте, чтобы каждый ответ был записан рядом с номером соответствующего задания.

<b>Система оценивания экзаменационной работы по физике</b>
--

За правильный ответ на каждое из заданий 2, 3, 5–10, 15 ставится по 1 баллу. Эти задания считаются выполненными верно, если правильно указаны требуемые цифра, последовательность цифр или число. Ответ на каждое из заданий 1, 4, 11–14, 16, 18 и 19 оценивается 2 баллами, если верно указаны все элементы ответа, 1 баллом, если допущена одна ошибка, 0 баллов, если допущено две и более ошибки. Если количество элементов в ответе больше количества элементов в эталоне или ответ отсутствует, – 0 баллов.

Номер задания	Правильный ответ
1	354
2	41
3	1
4	6321
5	50
6	2
7	15
8	11
9	2
10	6
11	12
12	13
13	13<или>31
14	24<или>42
15	4
16	14<или>41
18	13
19	12<или>21

### Критерии оценивания выполнения заданий с развёрнутым ответом

17

Используя штатив с муфтой и лапкой, пружину 1, динамометр с пределом измерения 5 Н, линейку и набор из трёх грузов по 100 г каждый, соберите экспериментальную установку для исследования зависимости силы упругости, возникающей в пружине, от степени растяжения пружины. Определите растяжение пружины, подвесивая к ней поочерёдно один, два и три груза. Для определения веса грузов воспользуйтесь динамометром. Абсолютную погрешность измерения растяжения пружины с помощью линейки принять равной  $\pm 2$  мм, абсолютную погрешность измерения силы с помощью динамометра принять равной  $\pm 0,1$  Н.

В бланке ответов:

- 1) сделайте рисунок экспериментальной установки;
- 2) с учётом абсолютной погрешности укажите результаты измерения веса грузов и удлинения пружины для трёх случаев в виде таблицы (или графика);
- 3) сформулируйте вывод о зависимости силы упругости, возникающей в пружине, от степени растяжения пружины.

#### Характеристика оборудования

При выполнении задания используется комплект оборудования № 2 в следующем составе.

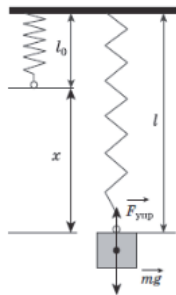
Комплект № 2	
элементы оборудования	рекомендуемые характеристики
• штатив лабораторный с держателями	
• динамометр 1	предел измерения 1 Н ( $C = 0,02$ Н)
• динамометр 2	предел измерения 5 Н ( $C = 0,1$ Н)
• пружина 1 на планшете с миллиметровой шкалой	жёсткость $(50 \pm 2)$ Н/м
• пружина 2 на планшете с миллиметровой шкалой	жёсткость $(10 \pm 2)$ Н/м
• три груза, обозначить № 1, № 2 и № 3	массой по $(100 \pm 2)$ г каждый
• наборный груз или набор грузов, обозначить № 4, № 5 и № 6	наборный груз, позволяющий устанавливать массу грузов: № 4 массой $(60 \pm 1)$ г, № 5 массой $(70 \pm 1)$ г и № 6 массой $(80 \pm 1)$ или набор отдельных грузов
• линейка и транспортир	длина 300 мм, с миллиметровыми делениями
• брусок с крючком и нитью	масса бруска $m = (50 \pm 5)$ г
• направляющая длиной не менее 500 мм. Должны быть	поверхность «А» – приблизительно 0,2; поверхность «Б» – приблизительно 0,6

обеспечены разные коэффициенты трения бруска по направляющей, обозначить «А» и «Б»	
--	--

**Внимание!** При замене какого-либо элемента оборудования на аналогичное с другими характеристиками необходимо внести соответствующие изменения в образец выполнения задания.

**Образец возможного выполнения**

1. Схема экспериментальной установки:



2.

№	$F_{\text{упр}} = mg$ (Н)	$x$ (мм)
1	$1,0 \pm 0,1$	$20 \pm 2$
2	$2,0 \pm 0,1$	$40 \pm 2$
3	$3,0 \pm 0,1$	$60 \pm 2$

3. Вывод: при увеличении растяжения пружины сила упругости, возникающая в пружине, также увеличивается.

**Указание экспертам**

Значения измерений считаются верными, если они укладываются в границы:  
 $F_1 = (1,0 \pm 0,1)$  Н,  $F_2 = (2,0 \pm 0,1)$  Н и  $F_3 = (3,0 \pm 0,1)$  Н;  
 $x_1 = (20 \pm 2)$  мм,  $x_2 = (40 \pm 2)$  мм и  $x_3 = (60 \pm 2)$  мм

Содержание критерия	Баллы
Полностью правильное выполнение задания, включающее в себя: 1) рисунок экспериментальной установки; 2) результаты трёх измерений силы упругости и удлинения пружины с учётом абсолютной погрешности измерений; 3) сформулированный правильный вывод	3
Представлены верные результаты трёх измерений силы упругости и удлинения пружины с учётом абсолютной погрешности измерений, но в одном из элементов ответа (1 или 3) присутствует ошибка.  ИЛИ Один из элементов ответа (1 или 3) отсутствует	2
Представлены верные результаты трёх измерений силы упругости и удлинения пружины с учётом абсолютной погрешности измерений, но в элементах ответа 1 и 3 присутствуют ошибки, или эти элементы отсутствуют.  ИЛИ Сделан рисунок экспериментальной установки и приведены результаты измерений с учётом абсолютной погрешности измерений, но в одном из них допущена ошибка	1
Все случаи выполнения, которые не соответствуют вышеуказанным критериям выставления 1, 2 или 3 баллов. Разрозненные записи. Отсутствие попыток выполнения задания	0
<i>Максимальный балл</i>	
	3

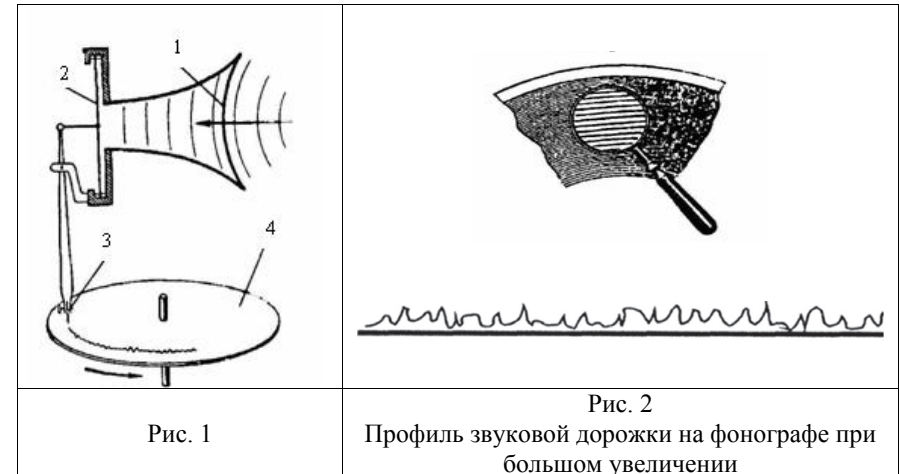
### Открытие звукозаписи

Люди издавна стремились если не сохранить звук, то хотя бы как-то его зафиксировать. И когда 12 августа 1877 года Томас Эдисон пропел «Mary Had A Little Lamb...» («Был у Мэри маленький барашек...»), мир изменился: ведь песня про барашка стала первой в мировой истории фонограммой – записанным и воспроизведённым звуком. Благодаря возможности записывать и воспроизводить звуки появилось звуковое кино. Запись музыкальных произведений, рассказов и даже целых пьес на граммофонные или патефонные пластинки стала массовой формой звукозаписи.

На рисунке 1 дана упрощённая схема механического звукозаписывающего устройства. Звуковые волны от источника звука (певца, оркестра и т.д.) попадали в рупор 1, в котором была закреплена тонкая упругая пластинка 2, называемая мембраной. Под действием звуковой волны мембрана начинала колебаться. Колебания мембраны передавались связанному с ней резцу 3, острё которого оставляло при этом на вращающемся диске 4 звуковую бороздку. Звуковая бороздка закручивалась по спирали от края диска к его центру. На рисунке 2 показан вид звуковых бороздок на пластинке, рассматриваемых через лупу и при большем увеличении.

Диск, на котором производилась звукозапись, изготавливался из специального мягкого воскового материала. С этого воскового диска гальванопластическим способом снимали медную копию (клише): использовалось осаждение на электроде чистой меди при прохождении электрического тока через раствор её солей. Затем с медной копии делали оттки на дисках из пластмассы. Так получали граммофонные пластинки.

При воспроизведении звука граммофонную пластинку ставят под иглу, связанную с мембраной граммофона, и приводят пластинку во вращение. Двигаясь по волнистой бороздке пластинки, конец иглы колеблется, вместе с ним колеблется и мембрана, причём эти колебания довольно точно воспроизводят записанный звук.



20

В исторически первом приборе Эдисона для записи и воспроизведения звука (см. рисунок) звуковая дорожка размещалась по цилиндрической спирали на сменном вращающемся барабане (полном цилиндре). Звук записывался в форме дорожки, глубина которой была пропорциональна громкости звука.



Фонограф Эдисона

А что меняется в профиле звуковой дорожки при увеличении громкости звука при использовании дискового фонографа, рассмотренного в тексте? Ответ поясните.

#### Образец возможного ответа

1. Профиль звуковой дорожки расширяется (амплитуда колебаний иглы увеличивается).
2. Громкость звука связана с амплитудой колебаний. При усилении громкости звука увеличивается амплитуда колебаний мембраны. Одновременно увеличивается амплитуда колебаний иглы

Содержание критерия	Баллы
Представлен правильный ответ на вопрос, и приведено достаточное обоснование, не содержащее ошибок	2
Представлен правильный ответ на поставленный вопрос, но его обоснование некорректно или отсутствует. ИЛИ Представлены корректные рассуждения, приводящие к правильному ответу, но ответ явно не сформулирован	1
Представлены общие рассуждения, не относящиеся к ответу на поставленный вопрос. ИЛИ Ответ на вопрос неверен независимо от того, что рассуждения правильны или неверны, или отсутствуют	0
<i>Максимальный балл</i>	2

- 21 В ванну с водой в одном случае помещают полено из сосны (плотность сосны –  $400 \text{ кг/м}^3$ ), а во втором случае – полено из дуба такой же массы (плотность дуба –  $700 \text{ кг/м}^3$ ). Сравните уровень воды в ванне в первом и во втором случаях. Ответ поясните. В обоих случаях вода из ванны не переливалась через край.

Образец возможного ответа	
1. Уровень воды будет одинаковым. 2. Оба полена плавают, а значит, при одинаковой массе вытеснят одинаковые объёмы воды, так как действующие на них со стороны воды выталкивающие силы одинаковы	
Содержание критерия	Баллы
Представлен правильный ответ на вопрос, и приведено достаточное обоснование, не содержащее ошибок	2
Представлен правильный ответ на поставленный вопрос, но его обоснование не является достаточным, хотя содержит указание на физические явления (законы), причастные к обсуждаемому вопросу. ИЛИ Представлены корректные рассуждения, приводящие к правильному ответу, но ответ явно не сформулирован	1
Представлены общие рассуждения, не относящиеся к ответу на поставленный вопрос. ИЛИ Ответ на вопрос неверен независимо от того, что рассуждения правильны, или неверны, или отсутствуют	0
<i>Максимальный балл</i>	2

- 22 Теплее или холоднее воздуха кажется Вам вода, когда, искупавшись в жаркий день, Вы выходите из нее? Ответ поясните.

Образец возможного ответа	
1. Теплее. 2. Капли воды, интенсивно испаряясь с поверхности мокрого тела, приводят к охлаждению тела. Из-за этого воздух кажется холоднее	
Содержание критерия	Баллы
Представлен правильный ответ на вопрос, и приведено достаточное обоснование, не содержащее ошибок	2
Представлен правильный ответ на поставленный вопрос, но его обоснование не является достаточным, хотя содержит указание на физические явления (законы), причастные к обсуждаемому вопросу. ИЛИ Представлены корректные рассуждения, приводящие к правильному ответу, но ответ явно не сформулирован	1
Представлены общие рассуждения, не относящиеся к ответу на поставленный вопрос. ИЛИ Ответ на вопрос неверен независимо от того, что рассуждения правильны, или неверны, или отсутствуют	0
<i>Максимальный балл</i>	2

23

Нагревательный элемент сделан из нихромовой проволоки длиной 8 м и площадью поперечного сечения 0,05 мм<sup>2</sup>. Определите мощность, потребляемую нагревателем, при включении его в сеть с постоянным напряжением 220 В.

Возможный вариант решения	
<p><i>Дано:</i>  <math>U = 220 \text{ В}</math>  <math>\rho = 1,1 \frac{\text{Ом} \cdot \text{мм}^2}{\text{м}}</math>  <math>l = 8 \text{ м}</math>  <math>S = 0,05 \text{ мм}^2</math>  <math>P = ?</math></p>	<p><math>P = \frac{U^2}{R}; R = \frac{\rho \cdot l}{S}</math>  <math>P = \frac{U^2 S}{\rho l} = \frac{220^2 \cdot 0,05}{1,1 \cdot 8} = 275 \text{ Вт}</math></p>
<p>Ответ: <math>P = 275 \text{ Вт}</math></p>	

Содержание критерия	Баллы
<p>Приведено полное правильное решение, включающее следующие элементы:                      1) верно записано краткое условие задачи;                      2) записаны уравнения и формулы, <u>применение которых необходимо и достаточно</u> для решения задачи выбранным способом (<i>в данном решении: формула для мощности электрического тока, формула для удельного электрического сопротивления</i>);                      3) выполнены необходимые математические преобразования и расчёты, приводящие к правильному числовому ответу, и представлен ответ. При этом допускается решение «по частям» (с промежуточными вычислениями)</p>	3
<p>Правильно записаны необходимые формулы, проведены вычисления и получен ответ (верный или неверный), но допущена ошибка в записи краткого условия или переводе единиц в СИ.                      ИЛИ                      Представлено правильное решение только в общем виде, без каких-либо числовых расчётов.                      ИЛИ                      Записаны уравнения и формулы, <u>применение которых необходимо и достаточно</u> для решения задачи выбранным способом, но в математических преобразованиях или вычислениях допущена ошибка</p>	2

<p>Записаны и использованы не все исходные формулы, необходимые для решения задачи.                      ИЛИ                      Записаны все исходные формулы, но в одной из них допущена ошибка</p>	1
<p>Все случаи решения, которые не соответствуют вышеуказанным критериям выставления оценок в 1, 2, 3 балла</p>	0
<p>Максимальный балл</p>	
	3

24

Шар массой 2 кг, движущийся со скоростью  $4 \frac{\text{м}}{\text{с}}$ , соударяется с шаром массой 3 кг, движущимся ему навстречу по той же прямой со скоростью  $2 \frac{\text{м}}{\text{с}}$ . После удара шары движутся вместе. Определите, какое количество теплоты выделилось в результате соударения.

Возможный вариант решения	
<p><i>Дано:</i>  <math>m_1 = 2 \text{ кг}</math>  <math>m_2 = 3 \text{ кг}</math>  <math>v_1 = 4 \frac{\text{м}}{\text{с}}</math>  <math>v_2 = 2 \frac{\text{м}}{\text{с}}</math>  <math>Q = ?</math></p>	<p>Согласно закону сохранения импульса  <math>m_1 v_1 - m_2 v_2 = u(m_1 + m_2)</math>  <math>u = \frac{m_1 v_1 - m_2 v_2}{m_1 + m_2}; u = \frac{2 \cdot 4 - 3 \cdot 2}{2 + 3} = 0,4 \frac{\text{м}}{\text{с}}</math>                      Согласно закону сохранения энергии  <math>Q = \left( \frac{m_1 v_1^2}{2} + \frac{m_2 v_2^2}{2} \right) - \frac{(m_1 + m_2) u^2}{2}</math>  <math>Q = \left( \frac{2 \cdot 4^2}{2} + \frac{3 \cdot 2^2}{2} \right) - \frac{(2 + 3) \cdot 0,4^2}{2} = 21,6 \text{ Дж}</math></p>
<p>Ответ: <math>Q = 21,6 \text{ Дж}</math></p>	

Содержание критерия	Баллы
<p>Приведено полное правильное решение, включающее следующие элементы:                      1) верно записано краткое условие задачи;                      2) записаны уравнения и формулы, <u>применение которых необходимо и достаточно</u> для решения задачи выбранным способом (<i>в данном решении: закон сохранения энергии, закон сохранения импульса, формула для кинетической энергии</i>);                      3) выполнены необходимые математические преобразования и расчёты, приводящие к правильному числовому ответу, и представлен ответ. При этом допускается решение «по частям» (с промежуточными вычислениями)</p>	3

<p>Правильно записаны необходимые формулы, проведены вычисления и получен ответ (верный или неверный), но допущена ошибка в записи краткого условия или переводе единиц в СИ.</p> <p style="text-align: center;">ИЛИ</p> <p>Представлено правильное решение только в общем виде, без каких-либо числовых расчётов.</p> <p style="text-align: center;">ИЛИ</p> <p>Записаны уравнения и формулы, <u>применение которых необходимо и достаточно</u> для решения задачи выбранным способом, но в математических преобразованиях или вычислениях допущена ошибка</p>	2
<p>Записаны и использованы не все исходные формулы, необходимые для решения задачи.</p> <p style="text-align: center;">ИЛИ</p> <p>Записаны все исходные формулы, но в <b>одной</b> из них допущена ошибка</p>	1
<p>Все случаи решения, которые не соответствуют вышеуказанным критериям выставления оценок в 1, 2, 3 балла</p>	0
<i>Максимальный балл</i>	3

**25** В электропечи полностью расплавили слиток стали массой 1 т за 2,3 ч. Какова мощность электропечи, если известно, что до начала плавления сталь необходимо было нагреть на 1500 °С? Потерями энергии пренебречь.

<b>Возможный вариант решения</b>	
<p><u>Дано:</u>  <math>m = 1000 \text{ кг}</math>  <math>c = 500 \frac{\text{Дж}}{\text{кг} \cdot \text{°C}}</math>  <math>\lambda = 78000 \frac{\text{Дж}}{\text{кг}}</math>  <math>t_2 - t_1 = 1500 \text{ °C}</math>  <math>\tau = 8280 \text{ с}</math></p>	<p> <math>A = Q</math>  <math>Q = cm(t_2 - t_1) + \lambda m</math>  <math>A = P \cdot \tau</math>  <math>P = \frac{cm(t_2 - t_1) + \lambda m}{\tau}</math>  <math>P = \frac{500 \cdot 1000 \cdot 1500 + 78000 \cdot 1000}{8280} = 100000 \text{ Вт}</math> </p>
<p><math>P = ?</math></p>	<p><i>Ответ:</i> <math>P = 100000 \text{ Вт} = 100 \text{ кВт}</math></p>

<b>Содержание критерия</b>	<b>Баллы</b>
<p>Приведено полное правильное решение, включающее следующие элементы:                      1) верно записано краткое условие задачи;                      2) записаны уравнения и формулы, <u>применение которых необходимо и достаточно</u> для решения задачи выбранным способом (в данном решении: закон сохранения энергии; формула для расчёта количества теплоты при нагревании и плавлении вещества, формула для расчёта работы электрического тока);                      3) выполнены необходимые математические преобразования и расчёты, приводящие к правильному числовому ответу, и представлен ответ. При этом допускается решение «по частям» (с промежуточными вычислениями)</p>	3
<p>Правильно записаны необходимые формулы, проведены вычисления и получен ответ (верный или неверный), но допущена ошибка в записи краткого условия или переводе единиц в СИ.</p> <p style="text-align: center;">ИЛИ</p> <p>Представлено правильное решение только в общем виде, без каких-либо числовых расчётов.</p> <p style="text-align: center;">ИЛИ</p> <p>Записаны уравнения и формулы, <u>применение которых необходимо и достаточно</u> для решения задачи выбранным способом, но в математических преобразованиях или вычислениях допущена ошибка</p>	2
<p>Записаны и использованы не все исходные формулы, необходимые для решения задачи.</p> <p style="text-align: center;">ИЛИ</p> <p>Записаны все исходные формулы, но в <b>одной</b> из них допущена ошибка</p>	1
<p>Все случаи решения, которые не соответствуют вышеуказанным критериям выставления оценок в 1, 2, 3 балла</p>	0
<i>Максимальный балл</i>	3



В соответствии с Порядком проведения государственной итоговой аттестации по образовательным программам основного общего образования (приказ Минпросвещения России и Рособнадзора от 07.11.2018 № 189/1513, зарегистрирован Минюстом России 10.12.2018 № 52953)

«64. Экзаменационные работы проверяются двумя экспертами. По результатам проверки эксперты независимо друг от друга выставляют баллы за каждый ответ на задания экзаменационной работы... В случае существенного расхождения в баллах, выставленных двумя экспертами, назначается третья проверка. Существенное расхождение в баллах определено в критериях оценивания по соответствующему учебному предмету.

Третий эксперт назначается председателем предметной комиссии из числа экспертов, ранее не проверявших экзаменационную работу.

Третьему эксперту предоставляется информация о баллах, выставленных экспертами, ранее проверявшими экзаменационную работу обучающегося. Баллы, выставленные третьим экспертом, являются окончательными».

Существенным считается расхождение между баллами, выставленными двумя экспертами за выполнение любого из заданий 17, 21–25, в 2 или более балла. Третий эксперт проверяет только те ответы на задания, которые вызвали столь существенное расхождение.