


«УТВЕРЖДАЮ»

Директор
ФГБНУ «Федеральный институт
педагогических измерений»


О.А. Решетникова
2019 г.

«СОГЛАСОВАНО»

Председатель
Научно-методического совета
ФГБНУ «ФИПИ» по физике


М.Н. Стриханов
«31» октября 2019 г.

**Государственная итоговая аттестация по образовательным
программам основного общего образования в форме основного
государственного экзамена (ОГЭ)**

**Демонстрационный вариант
контрольных измерительных материалов
основного государственного экзамена 2020 года
по ФИЗИКЕ**

подготовлен Федеральным государственным бюджетным
научным учреждением

«ФЕДЕРАЛЬНЫЙ ИНСТИТУТ ПЕДАГОГИЧЕСКИХ ИЗМЕРЕНИЙ»

Основной государственный экзамен по ФИЗИКЕ

Пояснения к демонстрационному варианту контрольных измерительных материалов основного государственного экзамена 2020 года

При ознакомлении с демонстрационным вариантом 2020 г. следует иметь в виду, что задания, включённые в демонстрационный вариант, не отражают всех элементов содержания, которые будут проверяться с помощью вариантов КИМ в 2020 г. Полный перечень элементов содержания, которые могут контролироваться на экзамене 2020 г., приведён в кодификаторе элементов содержания и требований к уровню подготовки обучающихся для проведения основного государственного экзамена по физике, размещённом на сайте: www.fipi.ru.

Назначение демонстрационного варианта заключается в том, чтобы дать возможность любому участнику экзамена и широкой общественности составить представление о структуре будущей экзаменационной работы, количестве и форме заданий, об уровне их сложности. Приведённые критерии оценки выполнения заданий с развёрнутым ответом, включённые в этот вариант, позволяют составить представление о требованиях к полноте и правильности записи развёрнутого ответа.

Эти сведения дают будущим участникам экзамена возможность выработать стратегию подготовки к сдаче экзамена по физике в 2020 г.

**Демонстрационный вариант
контрольных измерительных материалов основного
государственного экзамена 2020 года
по ФИЗИКЕ**

Инструкция по выполнению работы

На выполнение экзаменационной работы по физике отводится 3 часа (180 минут). Экзаменационная работа включает в себя 25 заданий.

Ответы к заданиям 1, 2, 4, 11–14, 16 и 18 записываются в виде последовательности цифр. Ответом к заданиям 3, 15, 19, 20 является одна цифра, которая соответствует номеру правильного ответа. Ответы к заданиям 5–10 записываются в виде целого числа или конечной десятичной дроби с учётом указанных в ответе единиц. Ответ запишите в поле ответа в тексте работы, а затем перенесите в бланк ответов № 1. Единицы измерения в ответе указывать не надо.

К заданиям 17, 21–25 следует дать развёрнутый ответ. Задания выполняются на бланке ответов № 2. Запишите сначала номер задания, а затем ответ на него. Ответы записывайте чётко и разборчиво. Задание 17 экспериментальное, и для его выполнения необходимо воспользоваться лабораторным оборудованием.

При вычислениях разрешается использовать линейку и непрограммируемый калькулятор.

Все бланки заполняются яркими чёрными чернилами. Допускается использование гелевой или капиллярной ручки.

При выполнении заданий можно пользоваться черновиком. **Записи в черновике, а также в тексте контрольных измерительных материалов не учитываются при оценивании работы.**

Баллы, полученные Вами за выполненные задания, суммируются. Постарайтесь выполнить как можно больше заданий и набрать наибольшее количество баллов.

После завершения работы проверьте, чтобы ответ на каждое задание в бланках ответов № 1 и № 2 был записан под правильным номером.

Желаем успеха!

Ниже приведены справочные данные, которые могут понадобиться Вам при выполнении работы.

Десятичные приставки			
Наименование	Обозначение	Множитель	
гига	Г	10^9	
мега	М	10^6	
кило	к	10^3	
гекто	г	10^2	
санти	с	10^{-2}	
милли	м	10^{-3}	
микро	мк	10^{-6}	
нано	н	10^{-9}	
Константы			
ускорение свободного падения на Земле		$g = 10 \frac{\text{М}}{\text{с}^2}$	
гравитационная постоянная		$G = 6,7 \cdot 10^{-11} \frac{\text{Н} \cdot \text{м}^2}{\text{кг}^2}$	
скорость света в вакууме		$c = 3 \cdot 10^8 \frac{\text{М}}{\text{с}}$	
элементарный электрический заряд		$e = 1,6 \cdot 10^{-19} \text{ Кл}$	
Плотность			
бензин	$710 \frac{\text{кг}}{\text{м}^3}$	древесина (сосна)	$400 \frac{\text{кг}}{\text{м}^3}$
спирт	$800 \frac{\text{кг}}{\text{м}^3}$	парафин	$900 \frac{\text{кг}}{\text{м}^3}$
керосин	$800 \frac{\text{кг}}{\text{м}^3}$	лёд	$900 \frac{\text{кг}}{\text{м}^3}$
масло машинное	$900 \frac{\text{кг}}{\text{м}^3}$	алюминий	$2700 \frac{\text{кг}}{\text{м}^3}$
вода	$1000 \frac{\text{кг}}{\text{м}^3}$	мрамор	$2700 \frac{\text{кг}}{\text{м}^3}$
молоко цельное	$1030 \frac{\text{кг}}{\text{м}^3}$	цинк	$7100 \frac{\text{кг}}{\text{м}^3}$
вода морская	$1030 \frac{\text{кг}}{\text{м}^3}$	сталь, железо	$7800 \frac{\text{кг}}{\text{м}^3}$

глицерин	1260 $\frac{\text{кг}}{\text{м}^3}$	медь	8900 $\frac{\text{кг}}{\text{м}^3}$
ртуть	13 600 $\frac{\text{кг}}{\text{м}^3}$	свинец	11 350 $\frac{\text{кг}}{\text{м}^3}$

Удельная			
теплоёмкость воды	4200 $\frac{\text{Дж}}{\text{кг} \cdot ^\circ\text{C}}$	теплота парообразования воды	2,3·10 ⁶ $\frac{\text{Дж}}{\text{кг}}$
теплоёмкость спирта	2400 $\frac{\text{Дж}}{\text{кг} \cdot ^\circ\text{C}}$	теплота парообразования спирта	9,0·10 ⁵ $\frac{\text{Дж}}{\text{кг}}$
теплоёмкость льда	2100 $\frac{\text{Дж}}{\text{кг} \cdot ^\circ\text{C}}$	теплота плавления свинца	2,5·10 ⁴ $\frac{\text{Дж}}{\text{кг}}$
теплоёмкость алюминия	920 $\frac{\text{Дж}}{\text{кг} \cdot ^\circ\text{C}}$	теплота плавления стали	7,8·10 ⁴ $\frac{\text{Дж}}{\text{кг}}$
теплоёмкость стали	500 $\frac{\text{Дж}}{\text{кг} \cdot ^\circ\text{C}}$	теплота плавления олова	5,9·10 ⁴ $\frac{\text{Дж}}{\text{кг}}$
теплоёмкость цинка	400 $\frac{\text{Дж}}{\text{кг} \cdot ^\circ\text{C}}$	теплота плавления льда	3,3·10 ⁵ $\frac{\text{Дж}}{\text{кг}}$
теплоёмкость меди	400 $\frac{\text{Дж}}{\text{кг} \cdot ^\circ\text{C}}$	теплота сгорания спирта	2,9·10 ⁷ $\frac{\text{Дж}}{\text{кг}}$
теплоёмкость олова	230 $\frac{\text{Дж}}{\text{кг} \cdot ^\circ\text{C}}$	теплота сгорания керосина	4,6·10 ⁷ $\frac{\text{Дж}}{\text{кг}}$
теплоёмкость свинца	130 $\frac{\text{Дж}}{\text{кг} \cdot ^\circ\text{C}}$	теплота сгорания бензина	4,6·10 ⁷ $\frac{\text{Дж}}{\text{кг}}$
теплоёмкость бронзы	420 $\frac{\text{Дж}}{\text{кг} \cdot ^\circ\text{C}}$		

Температура плавления		Температура кипения	
свинца	327 °C	воды	100 °C
олова	232 °C	спирта	78 °C
льда	0 °C		

Удельное электрическое сопротивление, $\frac{\text{Ом} \cdot \text{мм}^2}{\text{м}}$ (при 20 °C)			
серебро	0,016	никелин	0,4
медь	0,017	нихром (сплав)	1,1
алюминий	0,028	фехраль	1,2
железо	0,10		

Нормальные условия: давление 10⁵ Па, температура 0 °C

Ответом к заданиям 1, 2, 4, 11–14, 16 и 18 является последовательность цифр. Последовательность цифр записывайте без пробелов, запятых и других дополнительных символов. Ответом к заданиям 3, 15, 19, 20 является одна цифра, которая соответствует номеру правильного ответа. Ответом к заданиям 5–10 является число. Единицы измерения в ответе указывать не надо. Ответ запишите в поле ответа в тексте работы, а затем перенесите в БЛАНК ОТВЕТОВ № 1 справа от номера соответствующего задания, начиная с первой клеточки. Каждый символ пишите в отдельной клеточке в соответствии с приведёнными в бланке образцами. Ответы на задания 17, 21–25 запишите на БЛАНКЕ ОТВЕТОВ № 2.

1

Установите соответствие между физическими величинами и единицами этих величин в СИ. К каждой позиции первого столбца подберите соответствующую позицию из второго столбца и запишите в таблицу выбранные цифры под соответствующими буквами.

ФИЗИЧЕСКИЕ ВЕЛИЧИНЫ

ЕДИНИЦЫ ФИЗИЧЕСКИХ ВЕЛИЧИН

- А) давление газа
- Б) количество теплоты
- В) сопротивление резистора

- 1) ом (1 Ом)
- 2) ньютон (1 Н)
- 3) джоуль (1 Дж)
- 4) кулон (1 Кл)
- 5) паскаль (1 Па)

Ответ:

А	Б	В

2

Установите соответствие между формулами для расчёта физических величин и названиями этих величин. В формулах использованы обозначения: m – масса тела; v – скорость тела. К каждой позиции первого столбца подберите соответствующую позицию второго столбца и запишите в таблицу выбранные цифры под соответствующими буквами.

ФОРМУЛЫ

А) mv Б) $\frac{mv^2}{2}$

ФИЗИЧЕСКИЕ ВЕЛИЧИНЫ

1) работа силы

2) кинетическая энергия тела

3) давление твёрдого тела

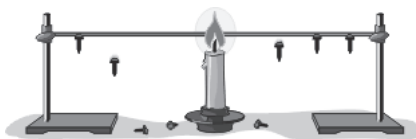
4) модуль импульса тела

Ответ:

А	Б

3

Два одинаковых по размеру стержня с закреплёнными на них с помощью парафина гвоздиками нагревают с торца (см. рисунок). Слева от свечи расположен медный стержень, а справа – железный стержень. По мере нагревания парафин плавится, и гвоздики поочерёдно падают.



Наблюдаемый процесс быстрее происходит для медного стержня, так как

- 1) плотность меди больше
- 2) плотность железа больше
- 3) теплопроводность меди больше
- 4) теплопроводность железа больше

Ответ:

4

Прочитайте текст и вставьте на места пропусков слова (словосочетания) из приведённого списка.

Для изучения электрических свойств стержней, изготовленных из разных материалов (рис. 1), провели следующие опыты. Взяли два одинаковых электрометра. Первый зарядили от наэлектризованной палочки, а второй оставили незаряженным (рис. 2).

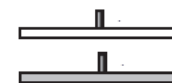


Рис. 1

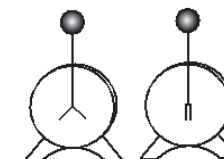


Рис. 2

Когда шары электрометров соединили друг с другом одним из стержней, показания приборов не изменились. Это объясняется тем, что материал этого стержня является _____ (А). Такие материалы _____ (Б), поэтому второй электрометр остался незаряженным.

Когда шары электрометров соединили другим стержнем, стрелка незаряженного электрометра практически моментально отклонилась от вертикального положения. Это объясняется тем, что материал данного стержня является _____ (В). В таких материалах имеются _____ (Г), поэтому второй электрометр заряжается.

Список слов и словосочетаний:

- 1) проводник
- 2) кристалл
- 3) диэлектрик
- 4) электризуются при соприкосновении
- 5) не проводят электрический заряд
- 6) свободные электрические заряды
- 7) связанные электрические заряды

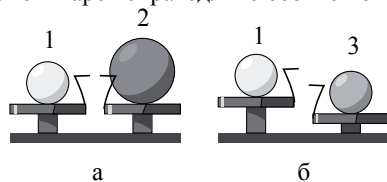
Запишите в таблицу выбранные цифры под соответствующими буквами.

Ответ:

А	Б	В	Г

5

Шар 1 последовательно взвешивают на рычажных весах с шаром 2 и шаром 3 (рис. а и б). Для объёмов шаров справедливо соотношение $V_1 = V_3 < V_2$.

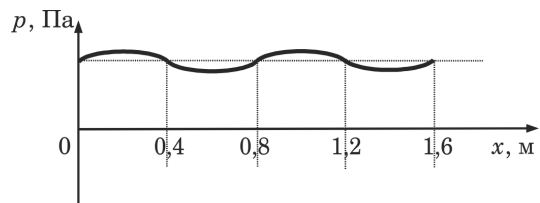


Какой шар имеет максимальную плотность? Запишите в ответе цифру, которой обозначен шар.

Ответ: _____.

6

На рисунке представлен график зависимости давления воздуха от координаты в некоторый момент времени при распространении звуковой волны.



Какова длина данной звуковой волны?

Ответ: _____ м.

7

Какое количество теплоты необходимо, чтобы кусок олова массой 1 кг нагреть на 10 °С?

Ответ: _____ Дж.

8

Металлический шарик 1, укрепленный на длинной изолирующей ручке и имеющий заряд $+q$, приводят в соприкосновение с таким же шариком 2, расположенным на изолирующей подставке и имеющим заряд $-3q$.

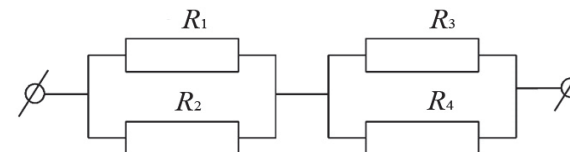


Во сколько раз в результате взаимодействия уменьшится заряд на шарике 2?

Ответ: в _____ раз(а).

9

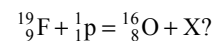
Чему равно общее сопротивление участка цепи, изображённого на рисунке, если $R_1 = R_2 = 4$ Ом, $R_3 = R_4 = 6$ Ом?



Ответ: _____ Ом.

10

Чему равно массовое число частицы X, которая выделяется в результате следующей ядерной реакции:



Ответ: _____.

11

Герметично закрытый сосуд, частично заполненный водой, длительное время хранился при комнатной температуре, а затем был переставлен в холодильник. Как изменятся скорость движения молекул водяного пара и относительная влажность воздуха в сосуде?

Для каждой величины определите соответствующий характер изменения:

- 1) увеличится
- 2) уменьшится
- 3) не изменится

Запишите в таблицу выбранные цифры для каждой физической величины.

Цифры в ответе могут повторяться.

Скорость движения молекул пара	Относительная влажность воздуха

12

Пассажир в аэропорту переводит взгляд с электронного табло на циферблат наручных часов. Как при этом меняются фокусное расстояние и оптическая сила хрусталика глаза человека?

Для каждой величины определите соответствующий характер изменения:

- 1) увеличивается
- 2) уменьшается
- 3) не изменяется

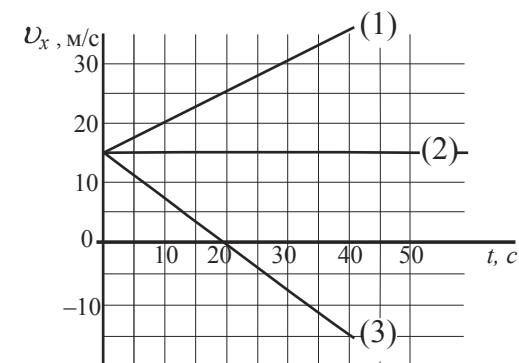
Запишите в таблицу выбранные цифры для каждой физической величины.

Цифры в ответе могут повторяться.

Фокусное расстояние	Оптическая сила

13

На рисунке представлены графики зависимости проекции скорости от времени для трёх тел, движущихся вдоль оси Ox .



Используя данные графиков, выберите из предложенного перечня **два** верных утверждения. Запишите в ответе их номера.

- 1) В начальный момент времени все три тела имели одинаковую скорость.
- 2) Тело (1) движется с наибольшим по модулю ускорением.
- 3) Тело (3) с начала наблюдения движется в отрицательном направлении оси Ox .
- 4) Уравнение зависимости проекции скорости от времени для тела (1) имеет вид: $v_x = 30 + t$ (единицы СИ).
- 5) В течение первых 20 с тело (1) пройдёт максимальный путь.

Ответ:

14

В справочнике физических свойств различных материалов представлена следующая таблица.

Таблица

Вещество	Плотность в твёрдом состоянии, г/см ³	Удельное электрическое сопротивление (при 20 °С),
		$\frac{\text{Ом} \cdot \text{мм}^2}{\text{м}}$
Алюминий	2,7	0,028
Железо	7,8	0,1
Константан (сплав)	8,8	0,5
Латунь	8,4	0,07
Медь	8,9	0,017
Никелин (сплав)	8,8	0,4
Нихром (сплав)	8,4	1,1
Серебро	10,5	0,016

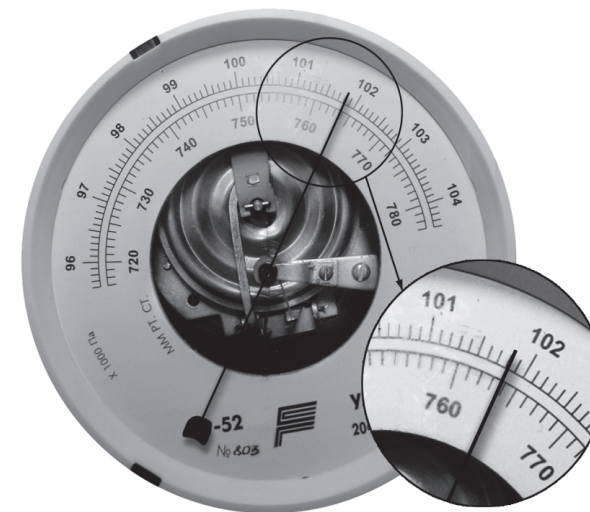
Используя данные таблицы, выберите из предложенного перечня **два** верных утверждения. Запишите в ответе их номера.

- 1) При равных размерах проводник из латуни будет иметь меньшую массу и меньшее электрическое сопротивление по сравнению с проводником из меди.
- 2) При равных размерах проводник из серебра будет иметь меньшую массу по сравнению с проводниками из константана и нихрома.
- 3) Проводники из константана и никелина при одинаковых размерах будут иметь одинаковые массы.
- 4) При замене спирали электроплитки с никелиновой на нихромовую такого же размера электрическое сопротивление спирали уменьшится.
- 5) При параллельном включении проводников из железа и никелина, имеющих одинаковые размеры, потребляемая мощность у никелина будет в 4 раза меньше.

Ответ:

15

С помощью барометра проводились измерения атмосферного давления. Верхняя шкала барометра проградуирована в кПа, а нижняя шкала – в мм рт. ст. (см. рисунок). Погрешность измерений давления равна цене деления шкалы барометра.



Чему равны показания барометра с учётом погрешности измерений?

- 1) (764 ± 1) мм рт. ст.
- 2) $(764 \pm 0,1)$ мм рт. ст.
- 3) (764 ± 1) кПа
- 4) $(764 \pm 0,1)$ кПа

Ответ:

16

Изучая магнитные свойства проводника с током, ученик собрал электрическую схему, содержащую неподвижно закреплённый прямой проводник, и установил рядом с проводником магнитную стрелку (рис. 1). При пропускании через проводник электрического тока магнитная стрелка поворачивается (рис. 2 и 3).

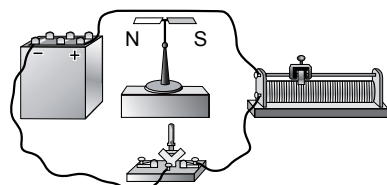


Рис. 1

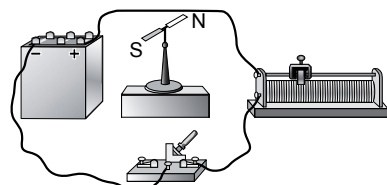


Рис. 2

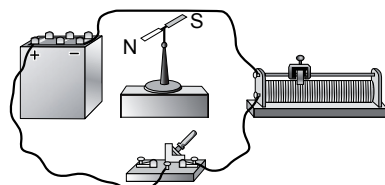


Рис. 3

Выберите из предложенного перечня **два** утверждения, которые соответствуют результатам проведённых экспериментальных наблюдений. Запишите в ответе их номера.

- 1) Проводник при прохождении через него электрического тока взаимодействует с магнитной стрелкой.
- 2) При увеличении электрического тока, протекающего через проводник, магнитное действие проводника усиливается.
- 3) Направление линий магнитного поля, создаваемого проводником с током, зависит от направления тока в проводнике.
- 4) Магнитные свойства проводника зависят от его размеров.
- 5) Магнитное действие проводника с током зависит от среды, в которую он помещён.

Ответ:

--	--

Для ответа на задание 17 используйте **БЛАНК ОТВЕТОВ № 2**. Запишите сначала номер задания, а затем ответ к нему.

17

Используя рычажные весы с разновесом, мензурку, стакан с водой, цилиндр № 1, соберите экспериментальную установку для измерения плотности материала, из которого изготовлен цилиндр № 1. Абсолютная погрешность измерения массы тела составляет ± 1 г. Абсолютная погрешность измерения объёма тела с помощью мензурки равна ± 2 мл.

В бланке ответов № 2:

- 1) сделайте рисунок экспериментальной установки для определения объёма тела;
- 2) запишите формулу для расчёта плотности;
- 3) укажите результаты измерения массы цилиндра и его объёма с учётом абсолютных погрешностей измерений;
- 4) запишите числовое значение плотности материала цилиндра.

18

Установите соответствие между техническими устройствами и физическими явлениями, лежащими в основе их работы. К каждой позиции первого столбца подберите соответствующую позицию из второго столбца и запишите в таблицу выбранные цифры под соответствующими буквами.

ТЕХНИЧЕСКИЕ УСТРОЙСТВА	ФИЗИЧЕСКИЕ ЯВЛЕНИЯ
А) зеркальный перископ Б) проекционный аппарат	1) поглощение света 2) отражение света 3) магнитное действие электрического тока 4) преломление света

Ответ:

А	Б

Прочитайте текст и выполните задания 19–21.**Свойства льда**

Между давлением и точкой замерзания (плавления) воды наблюдается интересная зависимость (см. таблицу).

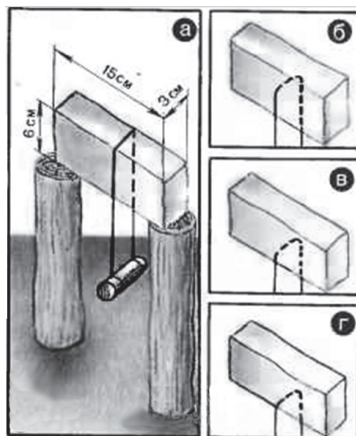
Давление, атм	Температура плавления льда, °С	Изменение объёма при кристаллизации, см ³ /моль	Давление, атм	Температура плавления льда, °С	Изменение объёма при кристаллизации, см ³ /моль
1	0,0	-1,62	5280	-10,0	1,73
610	-5,0	-1,83	5810	-5,0	1,69
1970	-20,0	-2,37	7640	10,0	1,52
2115	-22,0	0,84	20000	73,8	0,68

С повышением давления до 2200 атмосфер температура плавления падает: с увеличением давления на каждую атмосферу она понижается примерно на 0,0075 °С. При дальнейшем увеличении давления точка замерзания воды начинает расти: при давлении 20 670 атмосфер вода замерзает при 76° С. В этом случае будет наблюдаться горячий лёд.

При нормальном атмосферном давлении объём воды при замерзании внезапно возрастает примерно на 11%. В замкнутом пространстве такой процесс приводит к возникновению избыточного давления до 2500 атм. Вода, замерзая, разрывает горные породы, дробит многотонные глыбы.

В 1850 г. английский физик М. Фарадей обнаружил, что два влажных куска льда при 0 °С, будучи прижаты друг к другу, прочно соединяются или смерзаются. Однако, по Фарадею, этот эффект не наблюдался с сухими кусками льда при температуре ниже 0 °С. Позже он назвал это явление режеляцией.

В 1871 г. англичанин Дж.-Т. Боттомли продемонстрировал подобное явление на другом опыте. Поставив на два столбика ледяной брусок и перекинув через него тонкую стальную проволоку (диаметром 0,2 мм), к которой был подвешен груз массой около 1 кг (рис. а), Боттомли наблюдал при температуре чуть выше нуля, как в течение нескольких часов проволока прорезала лёд и груз упал. При этом ледяной брусок остался целым и невредимым, и лишь там, где проходила проволока, образовался тонкий слой непрозрачного льда. Если бы мы в течение этих часов непрерывно наблюдали за проволокой, то увидели



бы, как постепенно она опускается, как бы разрезая лёд (рис. б, в, г), при этом выше проволоки никакого разреза не остаётся – брусок оказывается монолитным.

Долгое время думали, что лёд под лезвиями коньков тает потому, что испытывает сильное давление, температура плавления льда понижается, и лёд плавится. Однако расчёты показывают, что человек массой 60 кг, стоя на коньках, оказывает на лёд давление, при котором температура плавления льда под коньками уменьшается примерно на 0,1 °С, что явно недостаточно для катания, например, при -10 °С.

19

Вода, замерзая, может разрывать горные породы, потому что

- 1) температура замерзания воды зависит от давления, а в горных породах оно достигает 2500 атм.
- 2) с повышением внешнего давления до 2200 атмосфер температура замерзания падает.
- 3) объём вещества увеличивается и создаёт огромное внешнее давление.
- 4) при замерзании под давлением наблюдается явление режеляции льда.

Ответ:

20

Выберите верное утверждение, соответствующее содержанию текста.

- 1) Под режеляцией льда понимают процесс таяния льда под давлением и восстановление льда после снятия давления.
- 2) Катание на коньках возможно за счёт изменения температуры плавления льда под действием внешнего давления.
- 3) При давлении 7640 атмосфер объём льда при замерзании увеличивается в 1,5 раза.
- 4) Чем выше внешнее давление, тем ниже температура таяния льда.

Ответ:

Для ответов на задания 21–25 используйте БЛАНК ОТВЕТОВ № 2. Запишите сначала номер задания (21, 22 и т.д.), а затем ответ на него. Полный ответ на задания 21 и 22 должен содержать не только ответ на вопрос, но и его развёрнутое, логически связанное обоснование.

21

Получится ли описанный в тексте опыт по режеляции льда, если его проводить при температуре -20 °С? Ответ поясните.

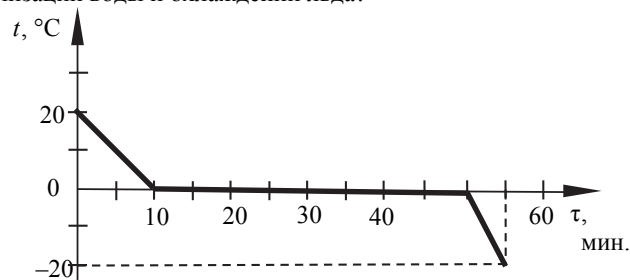
22

Человек приобрёл в магазине на одной из улиц города барометр-анероид и спустился с ним на станцию метрополитена глубокого залегания. Что при этом произошло с показаниями барометра (не изменились, уменьшились или увеличились)? Ответ поясните.

Для заданий 23–25 необходимо записать полное решение, включающее запись краткого условия задачи (Дано), запись формул, применение которых необходимо и достаточно для решения задачи, а также математические преобразования и расчёты, приводящие к числовому ответу.

23

Зависимость температуры 1 л воды от времени при непрерывном охлаждении представлена на графике. Какое количество теплоты выделилось при кристаллизации воды и охлаждении льда?



24

Металлический шар подвешен на тонкой лёгкой нити к закреплённому неподвижно динамометру. Когда шар полностью погружён в воду, динамометр показывает 39 Н. Когда шар полностью погружён в спирт, динамометр показывает 40 Н. Определите плотность вещества, из которого сделан шар.

25

В алюминиевый калориметр массой 50 г налито 120 г воды и опущена спираль сопротивлением 2 Ом, подключённая к источнику напряжения 15 В. За какое время калориметр с водой нагреется на $9 ^\circ\text{C}$, если потерями энергии в окружающую среду можно пренебречь?



Не забудьте перенести все ответы в бланки ответов № 1 и № 2 в соответствии с инструкцией по выполнению работы. Проверьте, чтобы каждый ответ был записан рядом с номером соответствующего задания.

Система оценивания экзаменационной работы по физике

За правильный ответ на каждое из заданий 2, 3, 5–10, 15, 19, 20 ставится по 1 баллу. Эти задания считаются выполненными верно, если правильно указаны требуемые цифра, последовательность цифр или число. Ответ на каждое из заданий 1, 4, 11–14, 16, 18 оценивается 2 баллами, если верно указаны все элементы ответа, 1 баллом, если допущена одна ошибка, 0 баллов, если допущено две и более ошибки. Если количество элементов в ответе больше количества элементов в эталоне или ответ отсутствует, – 0 баллов.

Номер задания	Правильный ответ
1	531
2	42
3	3
4	3516
5	3
6	0,8
7	2300
8	3
9	5
10	4
11	23
12	21
13	15
14	35
15	1
16	13
18	24
19	3
20	1

17

Критерии оценивания выполнения заданий с развёрнутым ответом

Используя рычажные весы с разновесом, мензурку, стакан с водой, цилиндр № 1, соберите экспериментальную установку для измерения плотности материала, из которого изготовлен цилиндр № 1. Абсолютная погрешность измерения массы тела составляет ±1 г. Абсолютная погрешность измерения объёма тела с помощью мензурки равна ±2 мл.

В бланке ответов № 2:

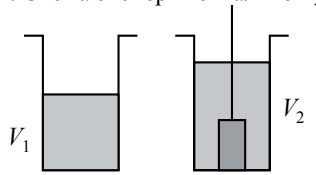
- 1) сделайте рисунок экспериментальной установки для определения объёма тела;
- 2) запишите формулу для расчёта плотности;
- 3) укажите результаты измерения массы цилиндра и его объёма с учётом абсолютных погрешностей измерений;
- 4) запишите числовое значение плотности материала цилиндра.

Характеристика оборудования

При выполнении задания используется комплект оборудования № 1 в следующем составе.

Комплект № 1	
элементы оборудования	рекомендуемые характеристики
<ul style="list-style-type: none"> • весы электронные • измерительный цилиндр (мензурка) • два стакана • динамометр № 1 • динамометр № 2 • поваренная соль, палочка для перемешивания 	<p>предел измерения 250 мл ($C = 1$ мл)</p> <p>предел измерения 1 Н ($C = 0,02$ Н)</p> <p>предел измерения 5 Н ($C = 0,1$ Н)</p>
<ul style="list-style-type: none"> • цилиндр стальной на нити, обозначить № 1 • цилиндр алюминиевый на нити, обозначить № 2 • пластиковый цилиндр на нити, обозначить № 3 	<p>$V = (25,0 \pm 0,3)$ см³, $m = (195 \pm 2)$ г</p> <p>$V = (25,0 \pm 0,7)$ см³, $m = (70 \pm 2)$ г</p> <p>$V = (56,0 \pm 1,8)$ см³, $m = (66 \pm 2)$ г, имеет шкалу вдоль образующей с ценой деления 0,5 см, длина не менее 80 мм</p>
<ul style="list-style-type: none"> • цилиндр алюминиевый на нити, обозначить № 4 	<p>$V = (34,0 \pm 0,7)$ см³, $m = (95 \pm 2)$ г</p>

Внимание! При замене какого-либо элемента оборудования на аналогичное с другими характеристиками необходимо внести соответствующие изменения в образец выполнения задания.

Образец возможного выполнения	
<p>1. Схема экспериментальной установки для определения объёма тела:</p> 	
<p>2. $\rho = \frac{m}{V}$.</p> <p>3. $m = (195 \pm 1)$ г; $V = V_2 - V_1 = (26 \pm 2)$ мл = (26 ± 2) см³.</p> <p>4. $\rho = \frac{195}{26} = 7,5$ (г/см³).</p>	
<p>Указание экспертам Численные значения прямых измерений массы и объёма должны попасть в интервалы соответственно $m = (195 \pm 2)$ г, $V = (26 \pm 2)$ см³.</p>	
Содержание критерия	Баллы
<p>Полностью правильное выполнение задания, включающее в себя:</p> <ol style="list-style-type: none"> 1) рисунок экспериментальной установки; 2) формулу для расчёта искомой величины (<i>в данном случае: для плотности через массу тела и его объём</i>); 3) правильно записанные результаты прямых измерений с учётом заданных абсолютных погрешностей измерений (<i>в данном случае: массы тела и его объёма</i>); 4) полученное правильное числовое значение искомой величины 	3
<p>Записаны правильные результаты прямых измерений с учётом заданных абсолютных погрешностей измерений, но в одном из элементов ответа (1, 2 или 4) присутствует ошибка.</p> <p>ИЛИ</p> <p>Записаны правильные результаты прямых измерений с учётом заданных абсолютных погрешностей измерений, но один из элементов ответа (1, 2 или 4) отсутствует</p>	2
<p>Записаны правильные результаты прямых измерений с учётом заданных абсолютных погрешностей измерений, но в элементах ответа 1, 2 и 4 присутствуют ошибки, или эти элементы отсутствуют.</p> <p>ИЛИ</p> <p>Записан правильный результат с учётом заданной абсолютной погрешности измерения только для одного из прямых измерений. В</p>	1

элементах ответа 1, 2 и 4 присутствуют ошибки, или эти элементы отсутствуют	
Все случаи выполнения, которые не соответствуют вышеуказанным критериям выставления 1, 2 или 3 баллов. Разрозненные записи. Отсутствие попыток выполнения задания	0
<i>Максимальный балл</i>	3

21

Получится ли описанный в тексте опыт по режелеции льда, если его проводить при температуре $-20\text{ }^{\circ}\text{C}$? Ответ поясните.

Образец возможного ответа	
1. Ответ: опыт не получится. 2. Чтобы лёд плавился при температуре $-20\text{ }^{\circ}\text{C}$, необходимо создать давление, почти в 2000 раз превышающее атмосферное. Чтобы создать такое давление, необходимо использовать груз очень большой массы, под действием которого кусок льда просто сломается.	
Содержание критерия	Баллы
Представлен правильный ответ на вопрос, и приведено достаточное обоснование, не содержащее ошибок.	2
Представлен правильный ответ на поставленный вопрос, но его обоснование не является достаточным, или в нём допущена ошибка. ИЛИ Представлены корректные рассуждения, приводящие к правильному ответу, но ответ явно не сформулирован	1
Представлены общие рассуждения, не относящиеся к ответу на поставленный вопрос. ИЛИ Ответ на вопрос неверен независимо от того, что рассуждения правильны или неверны, или отсутствуют	0
<i>Максимальный балл</i>	2

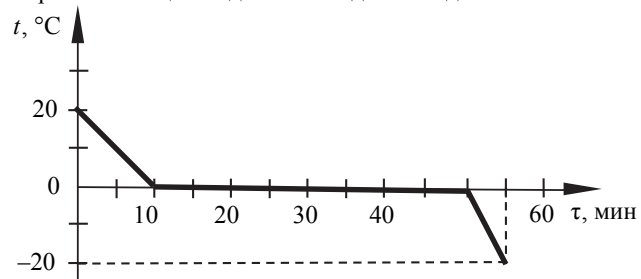
22

Человек приобрёл в магазине на одной из улиц города барометр-анероид и спустился с ним на станцию метрополитена глубокого залегания. Что при этом произошло с показаниями барометра (не изменились, уменьшились или увеличились)? Ответ поясните.

Образец возможного ответа	
1. Ответ: показания барометра увеличились. 2. Атмосферное давление зависит от высоты. При спуске в метро высота столба атмосферного воздуха увеличивается, значит, увеличивается и атмосферное давление.	
Содержание критерия	Баллы
Представлен правильный ответ на вопрос, и приведено достаточное обоснование, не содержащее ошибок	2
Представлен правильный ответ на поставленный вопрос, но его обоснование некорректно или отсутствует. ИЛИ Представлены корректные рассуждения, приводящие к правильному ответу, но ответ явно не сформулирован.	1
Представлены общие рассуждения, не относящиеся к ответу на поставленный вопрос. ИЛИ Ответ на вопрос неверен независимо от того, что рассуждения правильны или неверны, или отсутствуют	0
<i>Максимальный балл</i>	2

23

Зависимость температуры 1 кг воды от времени при непрерывном охлаждении представлена на графике. Какое количество теплоты выделилось при кристаллизации воды и охлаждении льда?



Возможный вариант решения	
<p><i>Дано:</i> $\lambda = 3,3 \cdot 10^5$ Дж/кг $c = 2100$ Дж/(кг·°C) $m = 1$ кг $\Delta t = 20$ °C $Q = ?$</p>	<p>Количество теплоты по модулю: $Q = Q_1 + Q_2 = \lambda m + cm\Delta t = 3,3 \cdot 10^5 \cdot 1 + 2100 \cdot 1 \cdot 20 = 372\ 000$ (Дж) Ответ: 372 кДж</p>

Содержание критерия	Баллы
<p>Приведено полное правильное решение, включающее следующие элементы: 1) верно записано краткое условие задачи; 2) записаны уравнения и формулы, <u>применение которых необходимо и достаточно</u> для решения задачи выбранным способом (в данном решении: формула для расчёта количества теплоты, выделяемого при охлаждении вещества; формула для расчёта количества теплоты, выделяемого при кристаллизации вещества); 3) выполнены необходимые математические преобразования и расчёты, приводящие к правильному числовому ответу, и представлен ответ. При этом допускается решение «по частям» (с промежуточными вычислениями)</p>	3

<p>Правильно записаны необходимые формулы, проведены вычисления, и получен ответ (верный или неверный), но допущена ошибка в записи краткого условия или переводе единиц в СИ. ИЛИ Представлено правильное решение только в общем виде, без каких-либо числовых расчётов. ИЛИ Записаны уравнения и формулы, <u>применение которых необходимо и достаточно</u> для решения задачи выбранным способом, но в математических преобразованиях или вычислениях допущена ошибка</p>	2
<p>Записаны и использованы не все исходные формулы, необходимые для решения задачи. ИЛИ Записаны все исходные формулы, но в одной из них допущена ошибка</p>	1
<p>Все случаи решения, которые не соответствуют вышеуказанным критериям выставления оценок в 1, 2, 3 балла</p>	0
<i>Максимальный балл</i>	3

24

Металлический шар подвешен на тонкой лёгкой нити к закреплённому неподвижно динамометру. Когда шар полностью погружён в воду, динамометр показывает 39 Н. Когда шар полностью погружён в спирт, динамометр показывает 40 Н. Определите плотность вещества, из которого сделан шар.

Возможный вариант решения	
<p><i>Дано:</i> $T_1 = 39 \text{ Н}$ $T_2 = 40 \text{ Н}$ $\rho_1 = 1000 \text{ кг/м}^3$ $\rho_2 = 800 \text{ кг/м}^3$</p>	<p>$F_{A_1} + T_1 = mg$, где $F_{A_1} = \rho_1 gV$ $F_{A_2} + T_2 = mg$, где $F_{A_2} = \rho_2 gV$</p> <p>Отсюда для объёма тела получаем: $V = \frac{T_2 - T_1}{g(\rho_1 - \rho_2)}$</p> <p>Плотность тела</p> $\rho = \frac{m}{V} = \frac{\rho_1 gV + T_1}{gV} = \rho_1 + \frac{T_1 g(\rho_1 - \rho_2)}{g(T_2 - T_1)} = \frac{\rho_1 T_2 - \rho_2 T_1}{T_2 - T_1}$ $= \frac{1000 \cdot 40 - 800 \cdot 39}{40 - 39} = 8800 (\text{кг/м}^3)$
$\rho - ?$	<i>Ответ:</i> 8800 кг/м ³

Содержание критерия	Баллы
<p>Приведено полное правильное решение, включающее следующие элементы:</p> <p>1) верно записано краткое условие задачи;</p> <p>2) записаны уравнения и формулы, <u>применение которых необходимо и достаточно</u> для решения задачи выбранным способом (в данном решении: второй закон Ньютона, формулы для силы тяжести и выталкивающей силы, формула для плотности тела);</p> <p>3) выполнены необходимые математические преобразования и расчёты, приводящие к правильному числовому ответу, и представлен ответ. При этом допускается решение «по частям» (с промежуточными вычислениями)</p>	3

<p>Правильно записаны необходимые формулы, проведены вычисления, и получен ответ (верный или неверный), но допущена ошибка в записи краткого условия или переводе единиц в СИ.</p> <p>ИЛИ</p> <p>Представлено правильное решение только в общем виде, без каких-либо числовых расчётов.</p> <p>ИЛИ</p> <p>Записаны уравнения и формулы, <u>применение которых необходимо и достаточно</u> для решения задачи выбранным способом, но в математических преобразованиях или вычислениях допущена ошибка</p>	2
<p>Записаны и использованы не все исходные формулы, необходимые для решения задачи.</p> <p>ИЛИ</p> <p>Записаны все исходные формулы, но в одной из них допущена ошибка</p>	1
<p>Все случаи решения, которые не соответствуют вышеуказанным критериям выставления оценок в 1, 2, 3 балла</p>	0
<i>Максимальный балл</i>	
	3

25

В алюминиевый калориметр массой 50 г налито 120 г воды и опущена спираль сопротивлением 2 Ом, подключённая к источнику напряжением 15 В. За какое время калориметр с водой нагреется на 9 °С, если потерями энергии в окружающую среду можно пренебречь?

Возможный вариант решения	
<p><i>Дано:</i> $c_k = 920 \text{ Дж}/(\text{кг}\cdot^\circ\text{C})$ $c_b = 4200 \text{ Дж}/(\text{кг}\cdot^\circ\text{C})$ $m_b = 120 \text{ г} = 0,12 \text{ кг}$ $m_k = 50 \text{ г} = 0,05 \text{ кг}$ $R = 2 \text{ Ом}$ $\Delta t = 9 \text{ }^\circ\text{C}$ $U = 15 \text{ В}$</p>	<p>$A = Q$ $Q = c_k m_k \Delta t + c_b m_b \Delta t = \Delta t (c_k m_k + c_b m_b)$ $A = \frac{U^2}{R} \tau$ $U^2 \tau = \Delta t (c_k m_k + c_b m_b) R$, откуда $\tau = \frac{(c_k m_k + c_b m_b) R \Delta t}{U^2} = \frac{(920 \cdot 0,05 + 4200 \cdot 0,12) \cdot 2 \cdot 9}{15^2} = 44(\text{с})$</p>
$\tau - ?$	<i>Ответ:</i> 44 с

Содержание критерия	Баллы
<p>Приведено полное правильное решение, включающее следующие элементы: 1) верно записано краткое условие задачи; 2) записаны уравнения и формулы, <u>применение которых необходимо и достаточно</u> для решения задачи выбранным способом (<i>в данном решении: закон сохранения энергии; формула для расчёта работы электрического тока; формула для расчёта количества теплоты, необходимого для нагревания вещества</i>); 3) выполнены необходимые математические преобразования и расчёты, приводящие к правильному числовому ответу, и представлен ответ. При этом допускается решение «по частям» (с промежуточными вычислениями)</p>	3
<p>Правильно записаны необходимые формулы, проведены вычисления, и получен ответ (верный или неверный), но допущена ошибка в записи краткого условия или переводе единиц в СИ. ИЛИ Представлено правильное решение только в общем виде, без каких-либо числовых расчётов. ИЛИ Записаны уравнения и формулы, <u>применение которых необходимо и достаточно</u> для решения задачи выбранным способом, но в математических преобразованиях или вычислениях допущена ошибка</p>	2

Записаны и использованы не все исходные формулы, необходимые для решения задачи.	1
ИЛИ	
Записаны все исходные формулы, но в одной из них допущена ошибка	
Все случаи решения, которые не соответствуют вышеуказанным критериям выставления оценок в 1, 2, 3 балла	0
<i>Максимальный балл</i>	3

В соответствии с Порядком проведения государственной итоговой аттестации по образовательным программам основного общего образования (приказ Минпросвещения России и Рособрнадзора от 07.11.2018 № 189/1513, зарегистрирован Минюстом России 10.12.2018 № 52953)

«64. Экзаменационные работы проверяются двумя экспертами. По результатам проверки эксперты независимо друг от друга выставляют баллы за каждый ответ на задания экзаменационной работы... В случае существенного расхождения в баллах, выставленных двумя экспертами, назначается третья проверка. Существенное расхождение в баллах определено в критериях оценивания по соответствующему учебному предмету.

Третий эксперт назначается председателем предметной комиссии из числа экспертов, ранее не проверявших экзаменационную работу.

Третьему эксперту предоставляется информация о баллах, выставленных экспертами, ранее проверявшими экзаменационную работу обучающегося. Баллы, выставленные третьим экспертом, являются окончательными».

Существенным считается расхождение между баллами, выставленными двумя экспертами за выполнение любого из заданий 17, 21–25 в 2 или более балла. Третий эксперт проверяет только те ответы на задания, которые вызвали столь существенное расхождение.