

Единый государственный экзамен по БИОЛОГИИ**Пояснения к демонстрационному варианту контрольных
измерительных материалов единого государственного экзамена
2022 года по БИОЛОГИИ**

При ознакомлении с демонстрационным вариантом контрольных измерительных материалов (КИМ) единого государственного экзамена (ЕГЭ) 2022 г. следует иметь в виду, что задания, включённые в него, не отражают всех элементов содержания, которые будут проверяться с помощью вариантов КИМ в 2022 г. Полный перечень элементов содержания, которые могут контролироваться на едином государственном экзамене 2022 г., приведён в кодификаторе элементов содержания и требований к уровню подготовки выпускников образовательных организаций для проведения единого государственного экзамена 2022 г. по биологии.



В демонстрационном варианте представлены конкретные примеры заданий, не исчерпывающие всего многообразия возможных формулировок заданий на каждой позиции варианта экзаменационной работы.

Назначение демонстрационного варианта заключается в том, чтобы дать возможность любому участнику ЕГЭ и широкой общественности составить представление о структуре будущих КИМ, количестве заданий, об их форме и уровне сложности.

В демонстрационном варианте представлено по несколько примеров заданий на некоторые позиции экзаменационной работы. В реальных вариантах экзаменационной работы на каждую позицию будет предложено только одно задание.

Приведённые критерии оценки выполнения заданий с развёрнутым ответом, включённые в этот вариант, дают представление о требованиях к полноте и правильности записи развёрнутого ответа.

Эти сведения позволят выпускникам выработать стратегию подготовки к ЕГЭ в 2022 г.

«УТВЕРЖДАЮ»

Директор

ФГБНУ «Федеральный институт
педагогических измерений»

О.А. Решетникова

« 17 » сентября 2021 г.

«СОГЛАСОВАНО»

Председатель

Научно-методического совета
ФГБНУ «ФИПИ» по биологии

Д.В. Ребриков

« 17 » сентября 2021 г.

Единый государственный экзамен по БИОЛОГИИ**Демонстрационный вариант
контрольных измерительных материалов
единого государственного экзамена 2022 года
по БИОЛОГИИ**подготовлен федеральным государственным бюджетным
научным учреждением**«ФЕДЕРАЛЬНЫЙ ИНСТИТУТ ПЕДАГОГИЧЕСКИХ ИЗМЕРЕНИЙ»**

**Демонстрационный вариант
контрольных измерительных материалов
единого государственного экзамена 2022 года
по БИОЛОГИИ**

Инструкция по выполнению работы

Экзаменационная работа состоит из двух частей, включающих в себя 28 заданий. Часть 1 содержит 21 задание с кратким ответом. Часть 2 содержит 7 заданий с развёрнутым ответом.

На выполнение экзаменационной работы по биологии отводится 3 часа 55 минут (235 минут).

Ответами к заданиям части 1 (1–21) являются последовательность цифр, число или слово (словосочетание). Ответы запишите по приведённым ниже **образцам** в поле ответа в тексте работы без пробелов, запятых и других дополнительных символов, а затем перенесите в бланк ответов № 1.

КИМ Ответ: КОМБИНАТИВНАЯ **КОМБИНАТИВНАЯ** Бланк

Ответ: 31 **31**

Ответ:

1	4	6
---	---	---

1 4 6

Ответ:

А	Б	В	Г	Д
2	1	1	2	2

2 1 1 2 2

Задания части 2 (22–28) требуют полного ответа (дать объяснение, описание или обоснование; высказать и аргументировать собственное мнение). В бланке ответов № 2 укажите номер задания и запишите его полное решение.

Все бланки ЕГЭ заполняются яркими чёрными чернилами. Допускается использование гелевой или капиллярной ручки.

При выполнении заданий можно пользоваться черновиком. **Записи в черновике, а также в тексте контрольных измерительных материалов не учитываются при оценивании работы.**

Баллы, полученные Вами за выполненные задания, суммируются. Постарайтесь выполнить как можно больше заданий и набрать наибольшее количество баллов.

После завершения работы проверьте, чтобы ответ на каждое задание в бланках ответов № 1 и № 2 был записан под правильным номером.

Желаем успеха!

Часть 1

Ответами к заданиям 1–21 являются последовательность цифр, число или слово (словосочетание). Ответы запишите в поля ответов в тексте работы, а затем перенесите в БЛАНК ОТВЕТОВ № 1 справа от номеров соответствующих заданий, начиная с первой клеточки, без пробелов, запятых и других дополнительных символов. Каждый символ пишите в отдельной клеточке в соответствии с приведёнными в бланке образцами.

1 Рассмотрите таблицу «Биология – комплексная наука» и заполните пустую ячейку, вписав соответствующий термин.

Разделы биологии	Объекты изучения
Анатомия	Строение внутренних органов организма
?	Ископаемые переходные формы организмов

Ответ: _____.

ИЛИ

Рассмотрите таблицу «Методы биологических исследований» и заполните пустую ячейку, вписав соответствующий термин.

Методы	Применения
Статистический	Выявление распространения признака в популяции
?	Определение числа хромосом в кариотипе

Ответ: _____.

ИЛИ

Рассмотрите таблицу «Уровни организации живой природы» и заполните пустую ячейку, вписав соответствующий термин.

Уровни	Примеры
Видовой	Конкуренция африканских слонов за территорию в саванне
?	Симбиоз рака-отшельника и актинии на мелководном участке моря

Ответ: _____.

ИЛИ

Рассмотрите таблицу «Признаки живых систем» и заполните пустую ячейку, вписав соответствующий термин.

Признаки живых систем	Примеры
Саморегуляция	Изменение частоты дыхательных движений в зависимости от концентрации в крови углекислого газа
?	Передача аллелей генов от родителей потомкам

Ответ: _____.

2 Экспериментатор поместил зерновки пшеницы в сушильный шкаф. Как изменились концентрация солей и количество воды в клетках семян?

Для каждой величины определите соответствующий характер её изменения:

- 1) увеличилась
- 2) уменьшилась
- 3) не изменилась

Запишите в таблицу выбранные цифры для каждой величины. Цифры в ответе могут повторяться.

Концентрация солей	Количество воды

3 В соматической клетке тела рыбы 56 хромосом. Какой набор хромосом имеет сперматозоид рыбы? В ответе запишите только число хромосом.

Ответ: _____.

ИЛИ

В некоторой молекуле ДНК эукариотического организма на долю нуклеотидов с аденином приходится 18%. Определите долю нуклеотидов с цитозином, входящих в состав этой молекулы. В ответе запишите только соответствующее число.

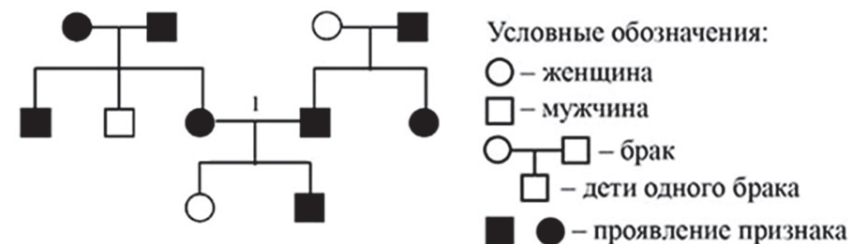
Ответ: _____%.

4 Определите соотношение фенотипов в потомстве от моногибридного скрещивания двух гетерозиготных организмов в случае полного доминирования. Ответ запишите в виде последовательности цифр, показывающих соотношение получившихся фенотипов, в порядке их убывания.

Ответ: _____.

ИЛИ

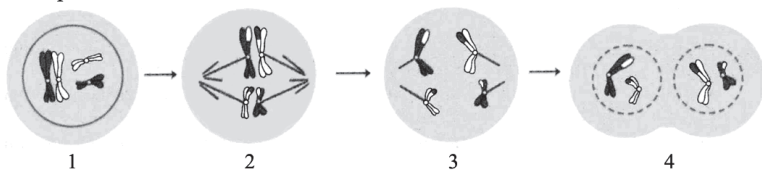
По изображённой на схеме родословной человека определите вероятность (в процентах) рождения в браке, отмеченном цифрой 1, ребёнка с явно проявившимся признаком при полном его доминировании. В ответе запишите только соответствующее число.



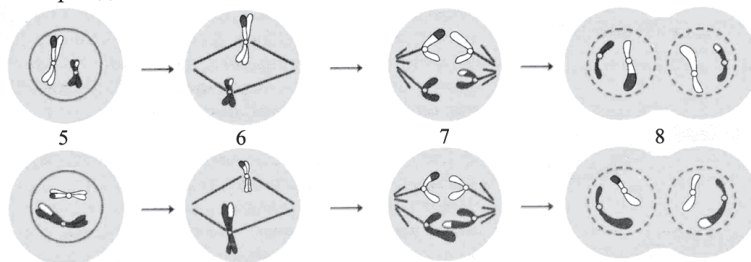
Ответ: _____%.

Рассмотрите рисунки и выполните задания 5 и 6.

Первое деление мейоза



Второе деление мейоза



5 Каким номером на рисунке обозначена фаза мейоза, нарушение механизмов которой может привести к появлению трисомии у потомков?

Ответ: _____.

6 Установите соответствие между признаками и фазами мейоза, обозначенными цифрами на схеме первого деления мейоза: к каждой позиции, данной в первом столбце, подберите соответствующую позицию из второго столбца.

ПРИЗНАКИ

- А) Формируется два гаплоидных ядра.
- Б) Происходит кроссинговер.
- В) Начинает формироваться веретено деления.
- Г) В экваториальной плоскости выстраиваются биваленты.
- Д) Происходит конъюгация хромосом.
- Е) Укорачиваются хромосомные нити веретена деления.

ФАЗЫ МЕЙОЗА

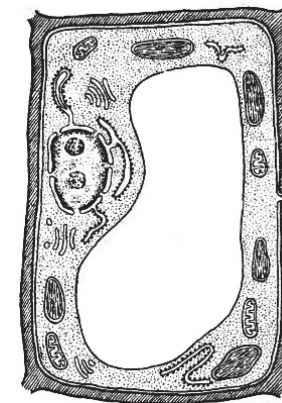
- 1) 1
- 2) 2
- 3) 3
- 4) 4

Запишите в таблицу выбранные цифры под соответствующими буквами.

Ответ:

А	Б	В	Г	Д	Е

7 Выберите три верных ответа из шести и запишите в таблицу цифры, под которыми они указаны. Какие из приведённых признаков относятся к изображённой на рисунке клетке?



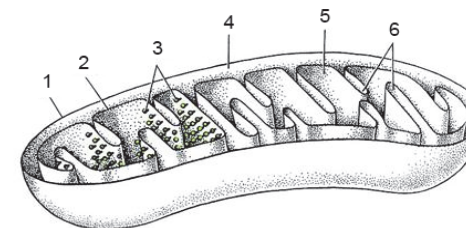
- 1) наличие хлоропластов
- 2) наличие гликокаликса
- 3) способность к автотрофному питанию
- 4) способность к фагоцитозу
- 5) способность к биосинтезу белка
- 6) поддержание формы только с помощью цитоскелета

Ответ:

--	--	--

ИЛИ

Выберите три верно обозначенные подписи к рисунку, на котором изображено строение одного из органоидов клетки. Запишите в таблицу цифры, под которыми они указаны.



- 1) наружная мембрана
- 2) мембрана тилакоида
- 3) зёрна крахмала
- 4) строма
- 5) матрикс
- 6) кристы

Ответ:

--	--	--

ИЛИ

Выберите три верных ответа из шести и запишите в таблицу цифры, под которыми они указаны.

Какие из перечисленных ниже признаков можно использовать для описания типичной клетки бактерии?

- 1) Отсутствует ядерная оболочка.
- 2) Клетка содержит митохондрии.
- 3) Клеточная стенка состоит из муреина.
- 4) Генетический материал представлен замкнутой молекулой ДНК.
- 5) Клетка способна к фагоцитозу.
- 6) Имеется центриоль в основании жгутика.

Ответ:

--	--	--

8 Установите последовательность событий, происходящих при получении гетерозисных организмов. Запишите в таблицу соответствующую последовательность цифр.

- 1) получение гомозиготных линий
- 2) многократное самоопыление родительских растений
- 3) подбор исходных растений с определёнными признаками
- 4) получение высокопродуктивных гибридов
- 5) скрещивание организмов двух разных чистых линий

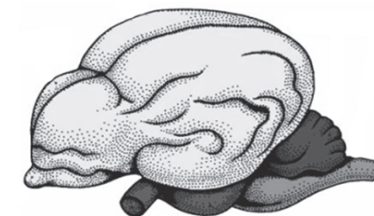
Ответ:

--	--	--	--	--	--

9 Выберите три верных ответа из шести и запишите в таблицу цифры, под которыми они указаны.

Если в процессе эволюции у животного сформировался головной мозг, изображённый на рисунке, то у этого животного должны быть

- 1) четырёхкамерное сердце
- 2) диафрагма
- 3) перьевой покров
- 4) непостоянная температура тела
- 5) мешковидные лёгкие
- 6) матка



Ответ:

--	--	--

ИЛИ

Известно, что бактерия туберкулёзная палочка – **аэробный, микроскопический, патогенный организм**. Выберите из приведённого ниже текста три утверждения, относящихся к описанию перечисленных выше признаков бактерии.

(1) Длина туберкулёзной палочки составляет 1–10 мкм, а её диаметр – 0,2–0,6 мкм. (2) Организм неподвижен и не способен образовывать споры. (3) При температуре выше 20 °С во влажном и тёмном месте бактерия сохраняет жизнеспособность до семи лет. (4) Для своего развития организм нуждается в наличии кислорода. (5) Туберкулёзная палочка является паразитическим организмом. (6) В природе организм распространяется с каплями жидкости и ветром.

Запишите в таблицу цифры, под которыми указаны выбранные утверждения.

Ответ:

--	--	--

10 Установите соответствие между характерными функциями и органами растения: к каждой позиции, данной в первом столбце, подберите соответствующую позицию из второго столбца.

ХАРАКТЕРНЫЕ ФУНКЦИИ

- А) обеспечение минеральными солями
- Б) поглощение воды
- В) синтез органических веществ из неорганических
- Г) транспирация
- Д) образование микоризы
- Е) поглощение углекислого газа

ОРГАНЫ РАСТЕНИЯ

- 1) корень
- 2) лист

Запишите в таблицу выбранные цифры под соответствующими буквами.

Ответ:

А	Б	В	Г	Д	Е

11 Установите последовательность систематических групп растений, начиная с самого высокого ранга. Запишите в таблицу соответствующую последовательность цифр.

- 1) Мятлик луговой
- 2) Мятлик
- 3) Покрытосеменные
- 4) Однодольные
- 5) Растения
- 6) Злаковые

Ответ:

--	--	--	--	--	--

12 Выберите три верных ответа из шести и запишите в таблицу цифры, под которыми они указаны.

Во время бега в организме человека

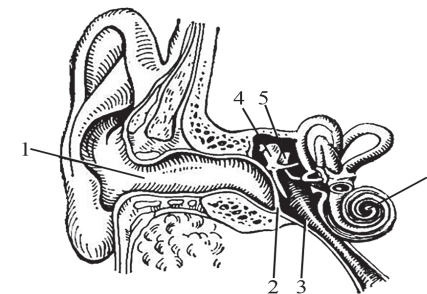
- 1) усиливается синтез жёлчи клетками печени
- 2) останавливается процесс биосинтеза белка в скелетных мышцах
- 3) снижается артериальное давление
- 4) усиливается приток крови к коже
- 5) усиливается потоотделение
- 6) повышается активность симпатического отдела нервной системы

Ответ:

--	--	--

ИЛИ

Выберите три верно обозначенные подписи к рисунку, на котором изображено строение уха человека. Запишите в таблицу цифры, под которыми они указаны.



- 1) наружный слуховой проход
- 2) барабанная перепонка
- 3) слуховой нерв
- 4) стремя
- 5) полукружный канал
- 6) улитка

Ответ:

--	--	--

13

Установите соответствие между характеристиками и типами ткани человека: к каждой позиции, данной в первом столбце, подберите соответствующую позицию из второго столбца.

ХАРАКТЕРИСТИКИ

- А) проводит импульсы
 Б) выполняет функцию опоры
 В) образует наружный слой кожи
 Г) вырабатывает антитела
 Д) состоит из тесно прилегающих друг к другу клеток
 Е) содержит клетки глии

ТИПЫ ТКАНИ

- 1) эпителиальная
 2) соединительная
 3) нервная

Запишите в таблицу выбранные цифры под соответствующими буквами.

Ответ:

А	Б	В	Г	Д	Е

14

Установите последовательность процессов, происходящих в пищеварительной системе человека при переваривании пищи. Запишите в таблицу соответствующую последовательность цифр.

- 1) поступление жёлчи в двенадцатиперстную кишку
 2) расщепление белков под действием пепсина
 3) начало расщепления крахмала
 4) всасывание жиров в лимфатический капилляр
 5) поступление непереваренных остатков пищи в прямую кишку

Ответ:

--	--	--	--	--

15

Выберите три предложения, где даны описания **морфологических признаков вида** Сосна обыкновенная. Запишите в таблицу цифры, под которыми они указаны.

(1) Сосна обыкновенная – светолюбивое растение. (2) Проросток сосны включает в себя пять–девять фотосинтезирующих семядолей. (3) Сосна способна развиваться на любой почве. (4) Зелёные листья сосны игловидные и расположены по два на укороченных побегах. (5) Удлиненные побеги расположены мутовками, которые образуются один раз в год. (6) Пыльца с мужских шишек переносится ветром и попадает на женские шишки, и происходит оплодотворение.

Ответ:

--	--	--

16

Установите соответствие между объектами изучения и разделами биологии: к каждой позиции, данной в первом столбце, подберите соответствующую позицию из второго столбца.

ОБЪЕКТЫ ИЗУЧЕНИЯ

- А) жаберные дуги в онтогенезе человека
 Б) останки зверозубых ящеров
 В) филогенетический ряд лошади
 Г) строение зародышей у классов позвоночных
 Д) многообразие флоры каменноугольного периода

РАЗДЕЛЫ БИОЛОГИИ

- 1) палеонтология
 2) эмбриология

Запишите в таблицу выбранные цифры под соответствующими буквами.

Ответ:

А	Б	В	Г	Д

17 Выберите три верных ответа из шести и запишите в таблицу цифры, под которыми они указаны.

Устойчивость экосистемы влажного экваториального леса определяется

- 1) большим видовым разнообразием
- 2) отсутствием редуцентов
- 3) высокой численностью хищников
- 4) сложными пищевыми сетями
- 5) колебанием численности популяций
- 6) сбалансированным круговоротом веществ

Ответ:

--	--	--

18 Установите соответствие между примерами и экологическими факторами: к каждой позиции, данной в первом столбце, подберите соответствующую позицию из второго столбца.

ПРИМЕРЫ

**ЭКОЛОГИЧЕСКИЕ
ФАКТОРЫ**

- А) воздействие атмосферного давления на жизнедеятельность горного барана
- Б) изменение рельефа местности, вызванное землетрясением
- В) снижение численности популяции зайцев в результате эпидемии
- Г) отношения между волками в стае
- Д) конкуренция за свет и воду между соснами в лесу

- 1) абиотический
- 2) биотический

Запишите в таблицу выбранные цифры под соответствующими буквами.

Ответ:

А	Б	В	Г	Д

19 Установите хронологическую последовательность перечисленных событий, происходивших на Земле. Запишите в таблицу соответствующую последовательность цифр.

- 1) выход животных на сушу
- 2) возникновение фотосинтеза у прокариот
- 3) формирование озонового экрана
- 4) абиогенный синтез органических веществ
- 5) появление клеточных форм жизни

Ответ:

--	--	--	--	--

20 Рассмотрите рисунки с изображением бабочек берёзовых пядениц и определите тип приспособления, форму естественного отбора и материал для естественного отбора, обеспечивший повышение частоты встречаемости тёмноокрашенных бабочек при изменении условий среды. Заполните пустые ячейки таблицы, используя элементы, приведённые в списке. Для каждой ячейки, обозначенной буквой, выберите соответствующий элемент из предложенного списка.



Тип приспособления	Форма отбора	Материал для отбора
_____ (А)	_____ (Б)	_____ (В)

Список элементов:

- 1) мутация
- 2) предупреждающая окраска
- 3) конвергенция
- 4) движущая
- 5) адаптивная модификация
- 6) маскировка
- 7) половой отбор
- 8) стабилизирующая

Запишите в таблицу выбранные цифры под соответствующими буквами.

Ответ:

А	Б	В

ИЛИ

Проанализируйте таблицу «Структуры эукариотической клетки». Заполните пустые ячейки таблицы, используя элементы, приведённые в списке. Для каждой ячейки, обозначенной буквой, выберите соответствующий элемент из предложенного списка.

Клеточные структуры	Расположение в клетке	Функции
_____ (А)	Цитоплазма	Биологическое окисление
Линейная хромосома	_____ (Б)	Хранение и передача наследственной информации организма
Рибосома	Цитоплазма	_____ (В)

Список элементов:

- 1) гликолиз
- 2) хлоропласт
- 3) трансляция
- 4) митохондрия
- 5) транскрипция
- 6) ядро
- 7) цитоплазма
- 8) клеточный центр

Запишите в таблицу выбранные цифры под соответствующими буквами.

А	Б	В

Ответ:

21

Проанализируйте таблицу «Выживание птенцов скворца в зависимости от количества яиц в кладке».

Количество яиц в кладке	Доля выживших птенцов (в %)
1	100
2	95
3	90
4	83
5	80
6	53
7	40
8	35
9	32

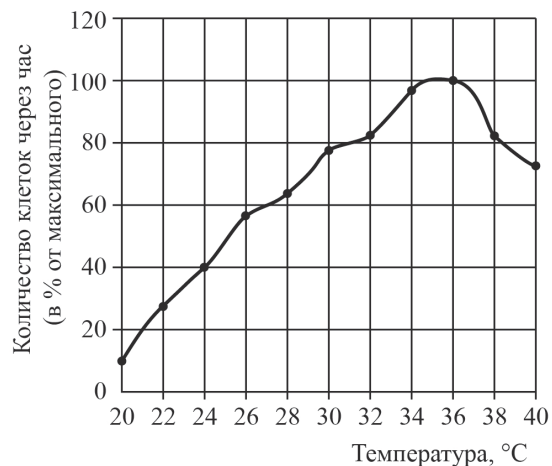
Выберите все утверждения, которые можно сформулировать на основании анализа представленных данных. Запишите в ответе цифры, под которыми указаны выбранные утверждения.

- 1) Оптимальное количество яиц в кладке – 5, что обеспечивает максимальное количество выживших птенцов в данной популяции скворцов.
- 2) Гибель птенцов скворца объясняется случайными факторами.
- 3) Чем меньше в кладке яиц, тем ниже смертность птенцов скворца.
- 4) Чем меньше птенцов в гнезде, тем чаще родители кормят каждого из птенцов.
- 5) Количество яиц в кладке зависит от погодных условий и наличия корма.

Ответ: _____.

ИЛИ

Проанализируйте график скорости размножения молочнокислых бактерий.



Выберите все утверждения, которые можно сформулировать на основании анализа представленных данных. Запишите в ответе цифры, под которыми указаны выбранные утверждения.

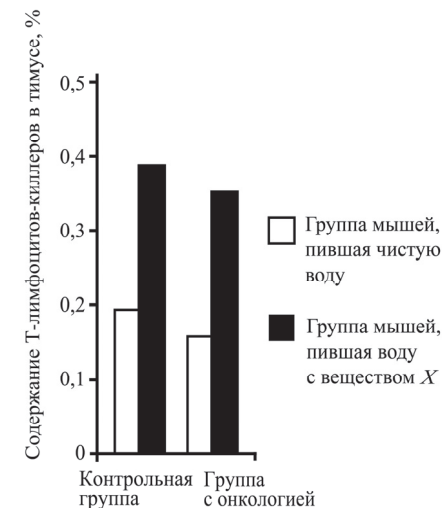
Скорость размножения бактерий

- 1) всегда прямо пропорциональна изменению температуры среды
- 2) зависит от ресурсов среды, в которой находятся бактерии
- 3) зависит от генетической программы организма
- 4) повышается при температуре 20–35 °C
- 5) изменяется в зависимости от температуры

Ответ: _____.

ИЛИ

Проанализируйте диаграмму «Содержание Т-лимфоцитов-киллеров в тимусе здоровых и больных раком мышей при употреблении вещества X». В эксперименте использовали мышей, имеющих онкологическое заболевание, в качестве контроля были взяты здоровые мыши. В каждой группе половину мышей поили чистой водой, а другую – водой с добавлением вещества X. Через 14 дней брали на анализ тимус (вилочковую железу).



Выберите все утверждения, которые можно сформулировать на основании анализа полученных результатов. Запишите в ответе цифры, под которыми указаны выбранные утверждения.

- 1) Вещество X способствует увеличению содержания Т-лимфоцитов-киллеров в тимусе.
- 2) Наличие онкологического заболевания приводит к незначительному снижению количества Т-лимфоцитов-киллеров в тимусе.
- 3) Вещество X ослабляет организм.
- 4) Тимус увеличивается из-за употребления вещества X.
- 5) Вода стимулирует иммунный ответ организма.

Ответ: _____.



Не забудьте перенести все ответы в бланк ответов № 1 в соответствии с инструкцией по выполнению работы. Проверьте, чтобы каждый ответ был записан в строке с номером соответствующего задания.

Часть 2

Для записи ответов на задания этой части (22–28) используйте **БЛАНК ОТВЕТОВ № 2**. Запишите сначала номер задания (22, 23 и т.д.), а затем развёрнутый ответ на него. Ответы записывайте чётко и разборчиво.

22

Учёным был проведён эксперимент с эритроцитами, помещёнными в растворы с различной концентрацией хлорида натрия (NaCl). Перед началом эксперимента он выяснил, что концентрация NaCl в плазме крови составляет 0,9%. В рамках эксперимента он распределил кровь по двум пробиркам, в каждую из которых добавил растворы NaCl с различной концентрацией в соотношении 1:1 (на 1 мл крови – 1 мл раствора NaCl). По результатам наблюдений экспериментатор сделал рисунки эритроцитов А и Б. Какой параметр задаётся экспериментатором (независимая переменная), а какой параметр меняется в зависимости от него (зависимая переменная)? Какие изменения произошли с эритроцитом в пробирке Б? Почему наблюдается данное явление? Раствор какой концентрации NaCl (по отношению к концентрации веществ в клетке) был добавлен в пробирку на рис. А, а какой – в пробирку на рис. Б?

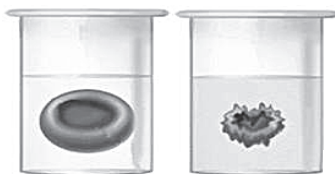


Рис. А

Рис. Б

23

Какие процессы, сопровождающие питание амёбы, изображены на рис. А и Б? Назовите структуру клетки, непосредственно участвующую в этих процессах. Какие преобразования с бактерией произойдут далее в клетке амёбы (на рис. А)?

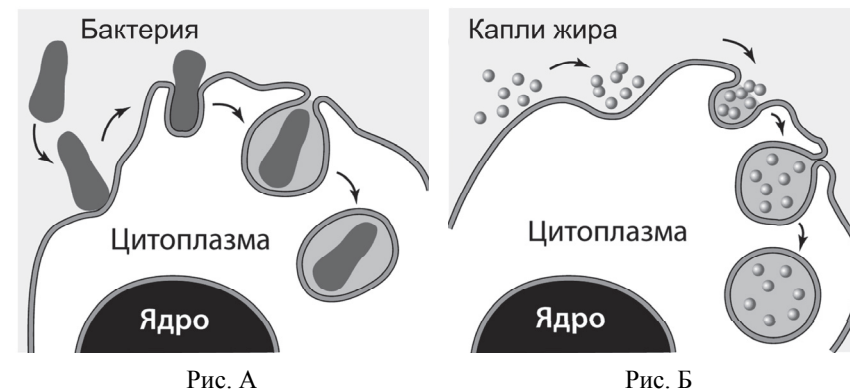
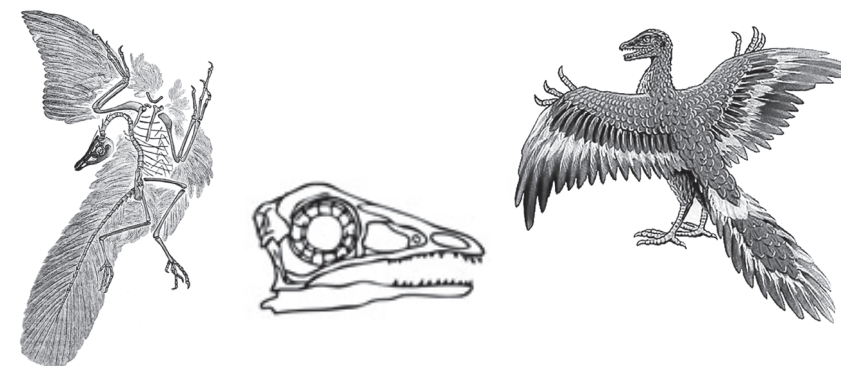


Рис. А

Рис. Б

ИЛИ

На рисунках изображены скелет с отпечатком перьев и реконструкция археоптерикса, обитавшего 150–147 млн лет назад.



Используя фрагмент «Геохронологической таблицы», определите, в какой эре и каком периоде обитало это животное.

Это животное иногда относят к птицам, но оно имело некоторые признаки, нехарактерные для современных птиц. Перечислите три из них, которые видны на рисунках. Для организмов какого современного класса животных, филогенетически близкого к археоптериксу, характерны перечисленные признаки?

Геохронологическая таблица*

Эра		Период
Название и продолжительность, млн лет	Возраст (начало эры), млн лет	Название и продолжительность, млн лет
Кайнозойская, 66	66	Четвертичный, 2,58
		Неоген, 20,45
		Палеоген, 43
Мезозойская, 186	252	Меловой, 79
		Юрский, 56
		Триасовый, 51
Палеозойская, 289	541	Пермский, 47
		Каменноугольный, 60
		Девонский, 60
		Силурийский, 25
		Ордовикский, 41
		Кембрийский, 56

* Составлена на основе Международной стратиграфической шкалы (версия 2017/02 // URL: <<http://www.stratigraphy.org/index.php/ics-chart-timescale>>.

24 Найдите три ошибки в приведённом тексте «Железы человека». Укажите номера предложений, в которых сделаны ошибки, исправьте их. Дайте правильную формулировку.

(1) Все железы организма человека делятся на три группы: железы внешней, внутренней и смешанной секреции. (2) Секреты, образующиеся во всех железах внешней секреции, через выводные протоки поступают исключительно на поверхность тела. (3) Секреты желез внутренней секреции по протокам поступают в кровь. (4) Железы внутренней секреции (эндокринные железы) выделяют биологически активные регуляторные вещества – гормоны. (5) Гормоны регулируют обмен веществ, влияют на рост и развитие организма, участвуют в регуляции работы всех органов и систем органов, процессов, протекающих на клеточном уровне. (6) Гормон поджелудочной железы (инсулин) регулирует содержание глюкозы в крови. (7) Повышение уровня гормона щитовидной железы (адреналин) влечёт учащение сердечных сокращений.

25 Для инфузорий-туфельек характерен процесс конъюгации. Почему его относят к половому процессу, но не считают половым размножением? Какое значение имеет конъюгация для адаптации одноклеточных организмов? Ответ поясните.

ИЛИ

Характеристики любого звука – высота и сила звучания. Высота звука определяется количеством колебаний звуковой волны и выражается в герцах (Гц). Звук с частотой меньше 0,016 кГц называют инфразвуком, а свыше 20 кГц – ультразвуком. Как ультразвук, так и инфразвук человеческим ухом не воспринимаются, однако многие животные их слышат и общаются в ультразвуковом и инфразвуковом диапазонах.

На рис. 1 представлены диапазоны слышимых звуков для разных животных, а на рис. 2 – диапазоны, приходящиеся на инфразвук, слышимый звук и ультразвук.

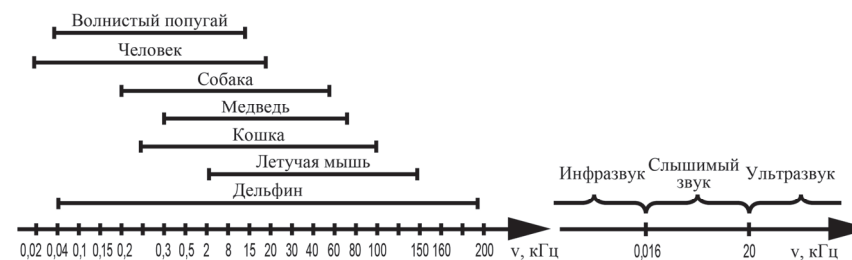


Рис. 1

Рис. 2

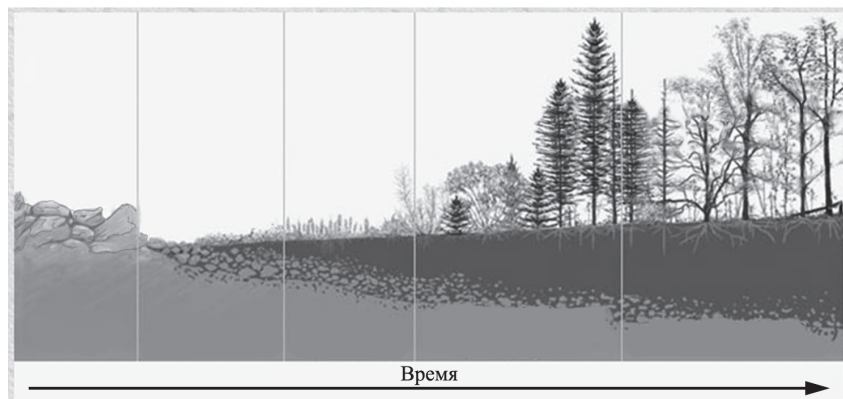
В каком звуковом диапазоне, помимо слышимого, способна получать информацию летучая мышь?

Многие виды рукокрылых и китообразных способны к эхолокации. На чём построен принцип работы эхолокационной системы и какие органы животного при этом задействованы? Каково преимущество такого способа ориентации в пространстве? Ответ поясните. В каких ситуациях люди применяют приборы (эхолоты, сонары), работающие по аналогичному принципу? Приведите не менее двух примеров применения человеком таких приборов.

26 Каким образом обеспечивается относительное постоянство концентрации кислорода и азота в атмосфере? Укажите четыре процесса, протекающих с участием живого вещества биосферы.

ИЛИ

На рисунке представлена схема одного из вариантов сукцессий.



Какой вариант сукцессии представлен на рисунке? Ответ поясните, приведите аргументы. Почему именно с лишайников начинается этот вариант сукцессии? За счёт чего изменяется субстрат, на котором обитают лишайники и к чему это приводит?

27 Известно, что комплементарные цепи нуклеиновых кислот антипараллельны (5'-концу в одной цепи соответствует 3'-конец другой цепи). Синтез нуклеиновых кислот начинается с 5'-конца. Рибосома движется по иРНК в направлении от 5'- к 3'-концу. Все виды РНК синтезируются на ДНК-матрице. Фрагмент молекулы ДНК, на которой синтезируется участок центральной петли тРНК, имеет следующую последовательность нуклеотидов (нижняя цепь матричная):



Установите нуклеотидную последовательность участка тРНК, который синтезируется на данном фрагменте, и определите аминокислоту, которую будет переносить эта тРНК в процессе биосинтеза белка, если третий триплет с 5'-конца соответствует антикодону тРНК. Ответ поясните. Для решения задания используйте таблицу генетического кода. При написании нуклеиновых кислот указывайте направление цепи.

Генетический код (иРНК от 5'- к 3'-концу)

Первое основание	Второе основание				Третье основание
	У	Ц	А	Г	
У	Фен	Сер	Тир	Цис	У
	Фен	Сер	Тир	Цис	Ц
	Лей	Сер	–	–	А
	Лей	Сер	–	Три	Г
Ц	Лей	Про	Гис	Арг	У
	Лей	Про	Гис	Арг	Ц
	Лей	Про	Глн	Арг	А
	Лей	Про	Глн	Арг	Г
А	Иле	Тре	Асн	Сер	У
	Иле	Тре	Асн	Сер	Ц
	Иле	Тре	Лиз	Арг	А
	Мет	Тре	Лиз	Арг	Г
Г	Вал	Ала	Асп	Гли	У
	Вал	Ала	Асп	Гли	Ц
	Вал	Ала	Глу	Гли	А
	Вал	Ала	Глу	Гли	Г

28

При скрещивании растения кукурузы с гладкими неокрашенными семенами и растения с морщинистыми окрашенными семенами всё потомство получилось с гладкими окрашенными семенами. В анализирующем скрещивании гибридного потомства получилось четыре разные фенотипические группы: 250, 247, 103, 101. Составьте схемы скрещиваний. Определите генотипы родительских особей, а также генотипы, фенотипы и количество особей потомства каждой группы в двух скрещиваниях. Объясните формирование четырёх фенотипических групп в анализирующем скрещивании.



Проверьте, чтобы каждый ответ был записан рядом с номером соответствующего задания.

Система оценивания экзаменационной работы по биологии

Часть 1

Правильный ответ на каждое из заданий 1, 3, 4 и 5 оценивается 1 баллом. Задания 1, 3, 4, 5 считаются выполненными верно, если ответ записан в той форме, которая указана в инструкции по выполнению задания.

За полное правильное выполнение каждого из заданий 7, 9, 12, 15, 17 и 21 выставляется 2 балла; за выполнение задания с одной ошибкой (одной неверно указанной, в том числе лишней, цифрой наряду со всеми верными цифрами) ИЛИ неполное выполнение задания (отсутствие одной необходимой цифры) – 1 балл; во всех остальных случаях – 0 баллов.

За ответ на каждое из заданий 2, 6, 10, 13, 16, 18, 20 выставляется 2 балла, если указана верная последовательность цифр; 1 балл, если допущена одна ошибка; 0 баллов во всех остальных случаях.

За ответ на каждое из заданий 8, 11, 14, 19 выставляется 2 балла, если указана верная последовательность цифр; 1 балл, если в последовательности цифр допущена одна ошибка (переставлены местами любые две цифры); 0 баллов во всех остальных случаях.

Номер задания	Правильный ответ	Номер задания	Правильный ответ
1	палеонтология/филогенетика/ эволюционная теория/теория эволюции <или> цитогенетический/ цитологический/ кариотипирование/ микроскопия <или> биоценологический/биогеоцено- логический/экосистемный <или> наследственность		
2	12	12	456 <или> 126
3	28 <или> 32	13	321213
4	31 <или> 75	14	32145
5	3 <или> 7	15	245
6	411213	16	21121
7	135 <или> 156 <или> 134	17	146
8	32154	18	11222
9	126 <или> 145	19	45231
10	112212	20	641 <или> 463
11	534621	21	13 <или> 45 <или> 12

Часть 2

Критерии оценивания выполнения заданий с развёрнутым ответом

22

Учёным был проведён эксперимент с эритроцитами, помещёнными в растворы с различной концентрацией хлорида натрия (NaCl). Перед началом эксперимента он выяснил, что концентрация NaCl в плазме крови составляет 0,9%. В рамках эксперимента он распределил кровь по двум пробиркам, в каждую из которых добавил растворы NaCl с различной концентрацией в соотношении 1:1 (на 1 мл крови – 1 мл раствора NaCl). По результатам наблюдений экспериментатор сделал рисунки эритроцитов А и Б. Какой параметр задаётся экспериментатором (независимая переменная), а какой параметр меняется в зависимости от него (зависимая переменная)? Какие изменения произошли с эритроцитом в пробирке Б? Почему наблюдается данное явление? Раствор какой концентрации NaCl (по отношению к концентрации веществ в клетке) был добавлен в пробирку на рис. А, а какой – в пробирку на рис. Б?

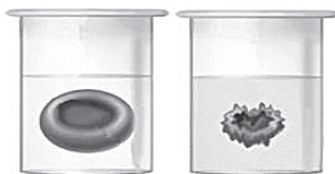


Рис. А

Рис. Б

Содержание верного ответа и указания по оцениванию (допускаются иные формулировки ответа, не искажающие его смысла)	Баллы
<p>Элементы ответа:</p> <p>1) независимая (задаваемая экспериментатором) переменная – концентрация соли в растворе (солёность); зависимая (изменяющаяся в результате эксперимента) – изменение формы (объёма) эритроцитов / изменение осмотического давления в эритроците (<i>должны быть указаны обе переменные</i>);</p> <p>2) эритроцит на рис. Б сморщился;</p> <p>3) изменение связано с потерей воды эритроцитом;</p> <p>4) вода поступила из эритроцита в раствор по закону диффузии (осмоса);</p> <p>5) в пробирку А был добавлен изотонический раствор (раствор с такой же, как в эритроците, концентрацией), в пробирку Б – гипертонический раствор (раствор с более высокой, чем в эритроците, концентрацией) (<i>должны быть указаны концентрация в обоих растворах или оба типа раствора</i>).</p> <p><i>За дополнительную информацию, не имеющую отношения к вопросу задания, баллы не начисляются, но за наличие в ней ошибок снимается 1 балл</i></p>	
Ответ включает в себя все названные выше элементы, не содержит биологических ошибок	3
Ответ включает в себя четыре из названных выше элементов, которые не содержат биологических ошибок	2
<p>Ответ включает в себя три из названных выше элементов, которые не содержат биологических ошибок</p> <p>ИЛИ Верно указан первый элемент ответа</p>	1
<p>Все иные ситуации, не соответствующие правилам выставления 3, 2 и 1 балла.</p> <p>ИЛИ Ответ неправильный</p>	0
<i>Максимальный балл</i>	3

23

Какие процессы, сопровождающие питание амёбы, изображены на рис. А и Б? Назовите структуру клетки, непосредственно участвующую в этих процессах. Какие преобразования с бактерией произойдут далее в клетке амёбы (на рис. А)?

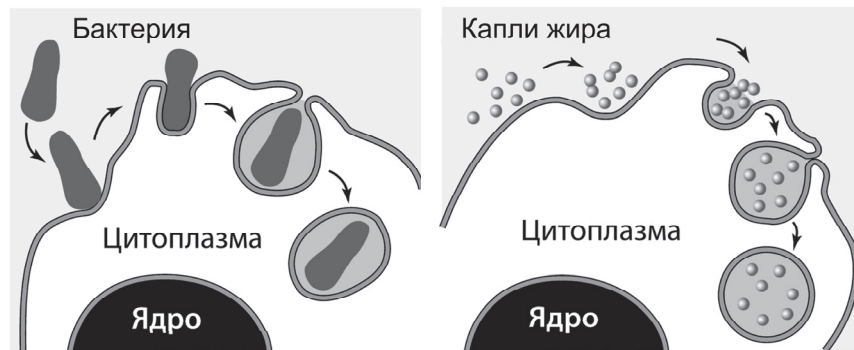


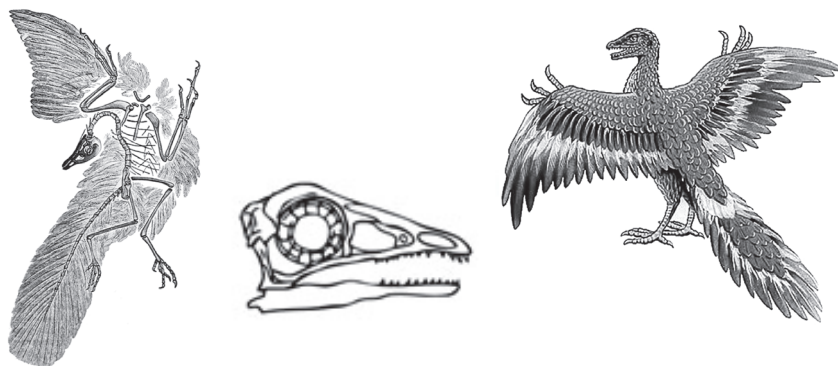
Рис. А

Рис. Б

Содержание верного ответа и указания к оцениванию (допускаются иные формулировки ответа, не искажающие его смысла)	Баллы
<p>Элементы ответа:</p> <ol style="list-style-type: none"> 1) А – фагоцитоз; 2) Б – пиноцитоз; 3) участвует плазматическая мембрана клетки (цитоскелет); 4) вокруг бактерии сформируется фагоцитозный пузырёк (фагосома); 5) фагоцитозный пузырёк сольётся с лизосомой (образуется фаголизосома / пищеварительная вакуоль). 6) содержимое фагоцитозного пузырька подвергнется перевариванию (гидролизу, лизису). <p><i>За дополнительную информацию, не имеющую отношения к вопросу задания, баллы не начисляются, но за наличие в ней ошибок снимается 1 балл</i></p>	
<p>Ответ включает в себя пять-шесть названных выше элементов (в том числе указание двух процессов), не содержит биологических ошибок</p>	3
<p>Ответ включает в себя четыре из названных выше элементов (в том числе указание двух процессов), которые не содержат биологических ошибок</p>	2
<p>Ответ включает в себя три из названных выше элементов (в том числе указание двух процессов), которые не содержат биологических ошибок. ИЛИ Правильно определён только один из процессов независимо от количества других элементов ответа</p>	1
<p>Не определены / неверно определены оба процесса. ИЛИ Все иные ситуации, не соответствующие правилам выставления 3, 2 и 1 балла</p>	0
<i>Максимальный балл</i>	3

ИЛИ

На рисунках изображены скелет с отпечатком перьев и реконструкция археоптерикса, обитавшего 150–147 млн лет назад.



Используя фрагмент «Геохронологической таблицы», определите, в какой эре и каком периоде обитало это животное.

Это животное иногда относят к птицам, но оно имело некоторые признаки, нехарактерные для современных птиц. Перечислите три из них, которые видны на рисунках. Для организмов какого современного класса животных, филогенетически близкого к археоптериксу, характерны перечисленные признаки?

Геохронологическая таблица*

Эра		Период
Название и продолжительность, млн лет	Возраст (начало эры), млн лет	Название и продолжительность, млн лет
Кайнозойская, 66	66	Четвертичный, 2,58
		Неоген, 20,45
		Палеоген, 43
Мезозойская, 186	252	Меловой, 79
		Юрский, 56
		Триасовый, 51
Палеозойская, 289	541	Пермский, 47
		Каменноугольный, 60
		Девонский, 60
		Силурийский, 25
		Ордовикский, 41
Кембрийский, 56		

* Составлена на основе Международной стратиграфической шкалы (версия 2017/02 // URL: <<http://www.stratigraphy.org/index.php/ics-chart-timescale>>.

Содержание верного ответа и указания по оцениванию (допускаются иные формулировки ответа, не искажающие его смысла)	Баллы
Элементы ответа: 1) эра мезозойская, период юрский (должны быть указаны и эра, и период); от современных птиц археоптерикса отличает: 2) наличие челюстей с зубами; 3) наличие длинного хвоста из несросшихся позвонков; 4) наличие развитых пальцев с когтями на передних конечностях; 5) признаки характерны для класса Пресмыкающиеся. <i>За дополнительную информацию, не имеющую отношения к вопросу задания, баллы не начисляются, но за наличие в ней ошибок снимается 1 балл</i>	
Ответ включает в себя все названные выше элементы, не содержит биологических ошибок	3
Ответ включает в себя четыре из названных выше элементов, которые не содержат биологических ошибок	2
Ответ включает в себя три из названных выше элементов, которые не содержат биологических ошибок	1
Все иные ситуации, не соответствующие правилам выставления 3, 2 и 1 балла	0
<i>Максимальный балл</i>	3

- 24** Найдите три ошибки в приведённом тексте «Железы человека». Укажите номера предложений, в которых сделаны ошибки, исправьте их. Дайте правильную формулировку.

(1) Все железы организма человека делятся на три группы: железы внешней, внутренней и смешанной секреции. (2)Секреты, образующиеся во всех железах внешней секреции, через выводные протоки поступают исключительно на поверхность тела. (3)Секреты желез внутренней секреции по протокам поступают в кровь. (4)Железы внутренней секреции (эндокринные железы) выделяют биологически активные регуляторные вещества – гормоны. (5)Гормоны регулируют обмен веществ, влияют на рост и развитие организма, участвуют в регуляции работы всех органов и систем органов, процессов, протекающих на клеточном уровне. (6)Гормон поджелудочной железы (инсулин) регулирует содержание глюкозы в крови. (7)Повышение уровня гормона щитовидной железы (адреналин) влечёт учащение сердечных сокращений.

Содержание верного ответа и указания по оцениванию (допускаются иные формулировки ответа, не искажающие его смысла)	Баллы
Правильный ответ должен содержать следующие позиции. Ошибки допущены в предложениях: 1) 2 – секреты, образующиеся во всех железах внешней секреции, через выводные протоки поступают не только на поверхность тела, но и в полости внутренних органов; 2) 3 – у желез внутренней секреции протоки отсутствуют, поэтому их секреты поступают непосредственно в кровь; 3) 7 – гормон щитовидной железы – тироксин ИЛИ гормон надпочечников – адреналин. <i>Если в ответе исправлено четыре и более предложения, то за каждое лишнее исправление правильного предложения на неправильное снимается по 1 баллу</i>	
В ответе указаны и исправлены все ошибки	3
В ответе указаны две-три ошибки, исправлены только две из них. <i>За неправильно названные и/или исправленные предложения баллы не снижаются</i>	2
В ответе указаны одна–три ошибки, исправлена только одна из них. <i>За неправильно названные и/или исправленные предложения баллы не снижаются</i>	1
Все ошибки определены и/или исправлены неверно	0
<i>Максимальный балл</i>	3

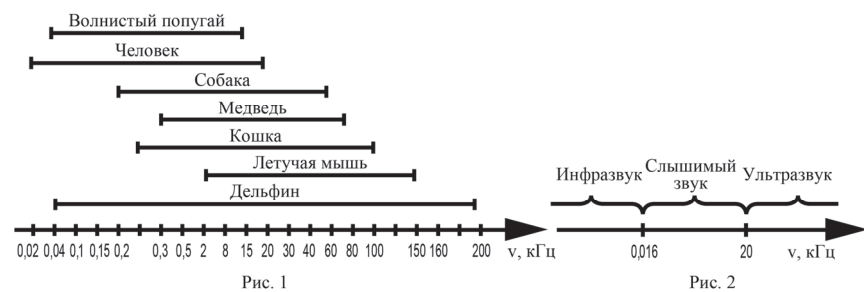
- 25** Для инфузорий-туфельек характерен процесс конъюгации. Почему его относят к половому процессу, но не считают половым размножением? Какое значение имеет конъюгация для адаптации одноклеточных организмов? Ответ поясните.

Содержание верного ответа и указания по оцениванию (допускаются иные формулировки ответа, не искажающие его смысла)	Баллы
Элементы ответа: 1) при конъюгации происходит обмен ядрами между двумя особями с последующим их слиянием, что является половым процессом (происходит рекомбинация генетического материала); 2) при конъюгации не увеличивается численность особей, поэтому это не размножение; 3) конъюгация усиливает комбинативную изменчивость (генетическое разнообразие популяции); 4) комбинативная изменчивость повышает устойчивость вида в изменяющихся условиях среды (в результате комбинативной изменчивости появляются особи способные выживать в новых (меняющихся) условиях среды). <i>За дополнительную информацию, не имеющую отношения к вопросу задания, баллы не начисляются, но за наличие в ней ошибок снимается 1 балл</i>	
Ответ включает в себя все названные выше элементы, не содержит биологических ошибок	3
Ответ включает в себя три из названных выше элементов, которые не содержат биологических ошибок	2
Ответ включает в себя два из названных выше элементов, которые не содержат биологических ошибок	1
Все иные ситуации, не соответствующие правилам выставления 3, 2 и 1 балла	0
<i>Максимальный балл</i>	3

ИЛИ

Характеристики любого звука – высота и сила звучания. Высота звука определяется количеством колебаний звуковой волны и выражается в герцах (Гц). Звук с частотой меньше 0,016 кГц называют инфразвуком, а свыше 20 кГц – ультразвуком. Как ультразвук, так и инфразвук человеческим ухом не воспринимаются, однако многие животные их слышат и общаются в ультразвуковом диапазоне.

На рис. 1 представлены диапазоны слышимых звуков для разных животных, а на рис. 2 – диапазоны, приходящиеся на инфразвук, слышимый звук и ультразвук.



В каком звуковом диапазоне, помимо слышимого, способна получать информацию летучая мышь?

Многие виды рукокрылых и китообразных способны к эхолокации. На чём построен принцип работы эхолокационной системы и какие органы животного при этом задействованы? Каково преимущество такого способа ориентации в пространстве? Ответ поясните. В каких ситуациях люди применяют приборы (эхолоты, сонары), работающие по аналогичному принципу? Приведите не менее двух примеров применения человеком таких приборов.

Содержание верного ответа и указания к оцениванию (допускаются иные формулировки ответа, не искажающие его смысла)	Баллы
<p>Правильный ответ должен содержать следующие элементы:</p> <ol style="list-style-type: none"> 1) ультразвук (от 20 кГц); 2) животное испускает высокочастотные звуки (например, с помощью голосовых связок); 3) эти звуки отражаются от объектов и улавливаются органом слуха данного животного; 4) эхолокация позволяет ориентироваться в пространстве в условиях темноты или низкой освещённости (охотиться, взаимодействовать с другими особями); 5) такие приборы (эхолоты, сонары) используются человеком для исследования и поиска обитателей морей (рыбы во время рыбалки); 6) такие приборы (эхолоты, сонары) используются человеком для определения рельефа дна в водоёмах (подводных объектов, например подводных лодок, затонувших кораблей, батискафов); 7) такие приборы используются человеком при ультразвуковом исследовании внутренних органов человека (УЗИ). <p><i>Возможны другие примеры использования эхолокационных приборов в пунктах 5, 6, 7.</i></p> <p><i>За дополнительную информацию, не имеющую отношения к вопросу задания, баллы не начисляются, но за наличие в ней ошибок снимается 1 балл</i></p>	
<p>Ответ включает в себя шесть-семь названных выше элементов, не содержит биологических ошибок</p>	3
<p>Ответ включает в себя четыре-пять из названных выше элементов, которые не содержат биологических ошибок</p>	2
<p>Ответ включает в себя три из названных выше элементов, которые не содержат биологических ошибок</p>	1
<p>Все иные ситуации, не соответствующие правилам выставления 3, 2 и 1 балла</p>	0
<i>Максимальный балл</i>	3

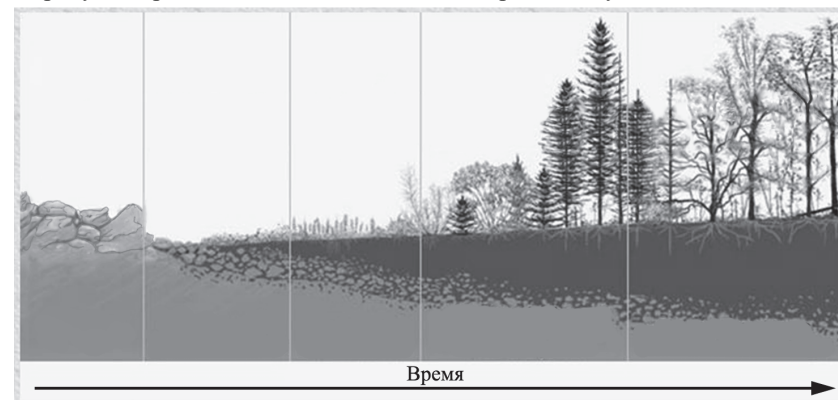
26

Каким образом обеспечивается относительное постоянство концентрации кислорода и азота в атмосфере? Укажите четыре процесса, протекающих с участием живого вещества биосферы.

Содержание верного ответа и указания по оцениванию (допускаются иные формулировки ответа, не искажающие его смысла)	Баллы
<p>Элементы ответа:</p> <p>1) благодаря фотосинтезу кислород выделяется в атмосферу;</p> <p>2) при дыхании (хемосинтезе) кислород поглощается из атмосферы;</p> <p>3) в результате азотфиксации бактериями азот поглощается из атмосферы;</p> <p>4) в результате денитрификации азот выделяется в атмосферу.</p> <p><i>За дополнительную информацию, не имеющую отношения к вопросу задания, баллы не начисляются, но за наличие в ней ошибок снимается 1 балл</i></p>	
Ответ включает в себя все названные выше элементы, не содержит биологических ошибок	3
Ответ включает в себя три из названных выше элементов, которые не содержат биологических ошибок	2
Ответ включает в себя два из названных выше элементов, которые не содержат биологических ошибок	1
Все иные ситуации, не соответствующие правилам выставления 3, 2 и 1 балла	0
<i>Максимальный балл</i>	3

ИЛИ

На рисунке представлена схема одного из вариантов сукцессий.



Какой вариант сукцессии представлен на рисунке? Ответ поясните, приведите аргументы. Почему именно с лишайников начинается этот вариант сукцессии? За счёт чего изменяется субстрат, на котором обитают лишайники и к чему это приводит?

Содержание верного ответа и указания к оцениванию (допускаются иные формулировки ответа, не искажающие его смысла)	Баллы
<p>Элементы ответа:</p> <p>1) первичная сукцессия;</p> <p>2) развитие начинается на безжизненном субстрате, на котором ранее не было почвы (голые камни/скалы, вулканические породы);</p> <p>3) лишайники не нуждаются в почве, так как получают необходимые вещества при фиксации азота и углекислого газа из атмосферы;</p> <p>4) субстрат изменяется (образуется почва) из-за разложения отмерших талломов лишайников;</p> <p>5) при этом лишайники растворяют субстрат за счёт специфических лишайниковых веществ/кислот.</p> <p><i>За дополнительную информацию, не имеющую отношения к вопросу задания, баллы не начисляются, но за наличие в ней ошибок снимается 1 балл</i></p>	
Ответ включает в себя все названные выше элементы, не содержит биологических ошибок	3
Ответ включает в себя четыре из названных выше элементов, которые не содержат биологических ошибок	2
Ответ включает в себя три из названных выше элементов, которые не содержат биологических ошибок	1
Все иные ситуации, не соответствующие правилам выставления 3, 2 и 1 балла	0
<i>Максимальный балл</i>	3

27 Известно, что комплементарные цепи нуклеиновых кислот антипараллельны (5'-концу в одной цепи соответствует 3'-конец другой цепи). Синтез нуклеиновых кислот начинается с 5'-конца. Рибосома движется по иРНК в направлении от 5'- к 3'-концу. Все виды РНК синтезируются на ДНК-матрице. Фрагмент молекулы ДНК, на которой синтезируется участок центральной петли тРНК, имеет следующую последовательность нуклеотидов (нижняя цепь – матричная):

5'-ЦГААГГТГАЦААТГТ-3'
3'-ГЦТТЦЦАЦТГТТАЦА-5'


Установите нуклеотидную последовательность участка тРНК, который синтезируется на данном фрагменте и определите аминокислоту, которую будет переносить эта тРНК в процессе биосинтеза белка, если третий триплет с 5'-конца соответствует антикодону тРНК. Ответ поясните. Для решения задания используйте таблицу генетического кода. При написании нуклеиновых кислот указывайте направление цепи.

Генетический код (иРНК от 5'- к 3'-концу)

Первое основание	Второе основание				Третье основание
	У	Ц	А	Г	
У	Фен	Сер	Тир	Цис	У
	Фен	Сер	Тир	Цис	Ц
	Лей	Сер	–	–	А
	Лей	Сер	–	Три	Г
Ц	Лей	Про	Гис	Арг	У
	Лей	Про	Гис	Арг	Ц
	Лей	Про	Глн	Арг	А
	Лей	Про	Глн	Арг	Г
А	Иле	Тре	Асн	Сер	У
	Иле	Тре	Асн	Сер	Ц
	Иле	Тре	Лиз	Арг	А
	Мет	Тре	Лиз	Арг	Г
Г	Вал	Ала	Асп	Гли	У
	Вал	Ала	Асп	Гли	Ц
	Вал	Ала	Глу	Гли	А
	Вал	Ала	Глу	Гли	Г

Содержание верного ответа и указания к оцениванию (правильный ответ должен содержать следующие позиции)	Баллы
Схема решения задачи включает следующие элементы: 1) нуклеотидная последовательность участка тРНК: 5'-ЦГААГГУГАЦААУГУ-3'; 2) нуклеотидная последовательность антикодона 5'-УГА-3' (УГА) (третий триплет) соответствует кодону на иРНК 5'-УЦА-3' (УЦА); 3) по таблице генетического кода этому кодону соответствует аминокислота сер, которую будет переносить данная тРНК	
Ответ включает в себя все названные выше элементы, не содержит биологических ошибок	3
Ответ включает в себя два из названных выше элементов, которые не содержат биологических ошибок	2
Ответ включает в себя один из названных выше элементов, который не содержит биологических ошибок	1
Все иные ситуации, не соответствующие правилам выставления 3, 2 и 1 балла	0
<i>Максимальный балл</i>	<i>3</i>

28 При скрещивании растения кукурузы с гладкими неокрашенными семенами и растения с морщинистыми окрашенными семенами всё потомство получилось с гладкими окрашенными семенами. В анализирующем скрещивании гибридного потомства получилось четыре разные фенотипические группы: 250, 247, 103, 101. Составьте схемы скрещиваний. Определите генотипы родительских особей, а также генотипы, фенотипы и количество особей потомства каждой группы в двух скрещиваниях. Объясните формирование четырёх фенотипических групп в анализирующем скрещивании.

Содержание верного ответа и указания по оцениванию (правильный ответ должен содержать следующие позиции)	Баллы
<p>Схема решения задачи включает следующие элементы:</p> <p>1) P AaBb × aaBB гладкие морщинистые неокрашенные семена окрашенные семена</p> <p>G Ab aB F₁ AaBb – гладкие окрашенные семена;</p> <p>2) анализирующее скрещивание AaBb × aabb гладкие морщинистые окрашенные семена неокрашенные семена</p> <p>G AB, Ab, aB, ab ab F₁ AaBb – гладкие окрашенные семена: 103 или 101; Aabb – гладкие неокрашенные семена: 250 или 247; aaBb – морщинистые окрашенные семена: 247 или 250; aabb – морщинистые неокрашенные семена: 101 или 103;</p> <p>3) присутствие в потомстве двух больших фенотипических групп особей 250 (247) с гладкими неокрашенными семенами и 247 (250) с морщинистыми окрашенными семенами примерно в равных долях – это результат сцепленного наследования аллелей A и b, a и B между собой. Две другие малочисленные фенотипические группы – 103 (101) с гладкими окрашенными семенами и 101 (103) с морщинистыми неокрашенными семенами – образуются в результате кроссинговера.</p> <p><i>(Допускается генетическая символика изображения сцепленных генов в виде .)</i></p> <p><i>Элементы 1 и 2 засчитываются только при наличии и генотипов, и фенотипов всех возможных потомков с указанием количества особей</i></p>	
Ответ включает в себя все названные выше элементы и не содержит биологических ошибок	3
Ответ включает в себя три названных выше элемента, дано верное объяснение (элемент 3), но имеются неточности в схемах скрещивания	2
Ответ включает в себя один, два или три элемента, но объяснение (элемент 3) дано неверно	1
Ответ неправильный	0
<i>Максимальный балл</i>	3

В соответствии с Порядком проведения государственной итоговой аттестации по образовательным программам среднего общего образования (приказ Минпросвещения России и Рособрнадзора от 07.11.2018 № 190/1512, зарегистрирован Минюстом России 10.12.2018 № 52952)

«82. <...> По результатам первой и второй проверок эксперты независимо друг от друга выставляют баллы за каждый ответ на задания экзаменационной работы ЕГЭ с развёрнутым ответом. <...>

В случае существенного расхождения в баллах, выставленных двумя экспертами, назначается третья проверка. Существенное расхождение в баллах определено в критериях оценивания по соответствующему учебному предмету.

Эксперту, осуществляющему третью проверку, предоставляется информация о баллах, выставленных экспертами, ранее проверявшими экзаменационную работу».

Существенными считаются следующие расхождения.

1. Расхождение между баллами, выставленными двумя экспертами за выполнение любого из заданий 22–28, составляет 2 или более балла. В этом случае третий эксперт проверяет только те ответы на задания, которые вызвали столь существенное расхождение.

2. Расхождение между суммами баллов, выставленных двумя экспертами за выполнение всех заданий 22–28, составляет 4 или более балла. В этом случае третий эксперт проверяет ответы на все задания 22–28.

3. Расхождение в результатах оценивания двумя экспертами ответа на одно из заданий 22–28 заключается в том, что один эксперт указал на отсутствие ответа на задание в экзаменационной работе, а другой эксперт выставил за выполнение этого задания ненулевой балл. В этом случае третий эксперт проверяет только ответы на задания, которые были оценены со столь существенным расхождением. Ситуации, при которых один эксперт указал на отсутствие ответа в экзаменационной работе, а второй эксперт выставил нулевой балл за выполнение этого задания, не являются ситуациями существенного расхождения в оценивании.